

**عنوان:** ارزیابی تأثیرات اجتماعی - فرهنگی احداث بوستان گلابدره

**کارفرما:** شهرداری منطقه یک تهران

**سال اجرا:** ۱۳۹۴

**مجری:** خلیل میرزایی

mirzaeikhalilr@yahoo.com

## مقدمه

اولین گزارش‌هایی که در سازمان ملل درباره‌ی توسعه در کشورهای جهان سوم نوشته می‌شد حاوی هیچ بحث جدی درباره‌ی مقولات غیراقتصادی نبود. برای مثال در گزارشی که در سال ۱۹۶۴ درباره‌ی توسعه در آمریکای لاتین منتشر شد سخنی از بهداشت، آموزش، سواد، برابری، جنسیت، محیط زیست و... به میان نیامده و به مسائل مناقشه‌انگیزی نظیر مشارکت، دموکراسی یا سیاست به مثابه‌ی بخشی از فرایند یا هدف توسعه پرداخته نشده بود (فاضلی، ۱۳۸۹: ۲۶). امروزه مفاهیمی چون مشارکت اجتماعی، سلامت در تمامی ابعاد آن، دسترسی به منابع اطلاعاتی و... نیز در توسعه اهمیت یافته است. توجه به مردم به عنوان بهره‌مندان توسعه و دخالت دادن آن‌ها (مشارکت) در روند توسعه و هم‌چنین توجه به تمامی آثار اجتماعی و فرهنگی یک طرح در کنار پیامدهای اقتصادی آن نیز امروزه از اهمیت زیادی برخوردار می‌باشد. در این راستا طرح ارزیابی آثار اجتماعی و فرهنگی احداث بوستان گلابدره به بررسی پیامدهای اجتماعی و فرهنگی ساخت این مجموعه بر ساکنان محلات گلابدره و دربند و مراجعه کنندگان به بوستان گلابدره واقع در منطقه‌ی یک شهرداری تهران بپردازد.

## ۱- معرفی پروژه‌ی مورد مطالعه و محل احداث و استقرار آن

بوستان گلابدره واقع در ناحیه‌ی ۳، منطقه‌ی یک شهرداری تهران به نشانی میدان تجریش، خیابان فناخسرو، خیابان دربند، نرسیده به میدان دربند، کوچه اسدالهی، سمت راست، بعد از سازمان آب بوستان جنگلی گلابدره و یا میدان تجریش، خیابان فناخسرو، خیابان دربند، نرسیده به میدان دربند، خیابان تاجیک، سمت راست، خیابان گلابدره، پارکینگ اختصاصی بوستان جنگلی گلابدره می‌باشد.



تصویر شماره ۱: محل قرار گیری بوستان گلابدره

مکانی که برای پروژه بوستان گلابدره در نظر گرفته شده است در قدیم متعلق به منابع طبیعی بوده و مسئولیت نگهداری آن نیز بر عهده منابع طبیعی قرار داشت. پس از رایزنی‌های شهرداری منطقه‌ی ۱ تهران به منظور جلوگیری از ساخت و سازهای غیرمجاز بر تپه‌ی گلابدره تصمیم بر این امر گرفته شد تا این مکان به بوستان تغییر کاربری داده و مورد استفاده برای اهالی محلات گلابدره و دربند و همچنین دیگر ساکنین منطقه‌ی ۱ و شهر تهران قرار گیرد.

مساحت کل بوستان کوهپایه‌ای گلابدره حدود ۲۲ هکتار است که بیش از ۷ هکتار آن در فاز اول محوطه سازی و به بهره برداری رسیده است.

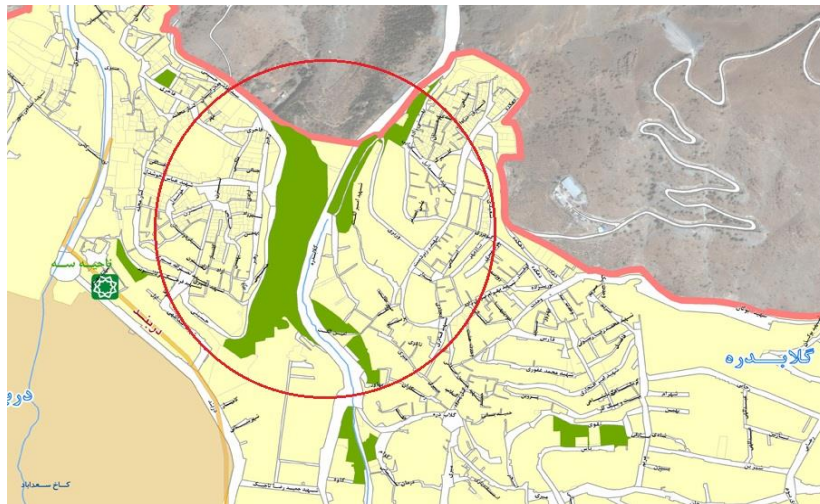
این بوستان با سیمایی مدرن، در دامنه کوه‌های پرشیب و سنگی دربند واقع شده است. چشم‌انداز شمالی بوستان کوه‌های دربند و در جنوب آن چشم‌اندازی زیبا از شهر تهران قابل تماشاست. اختلاف ارتفاع بلندترین و کوتاه‌ترین نقطه این بوستان حدود ۱۰۰ متر است. در طراحی این بوستان سعی شده تا خطوط طبیعی ارتفاعی و توپوگرافی منطقه حفظ شود تا با سیمای دامنه کوه‌های اطراف مطابقت داشته باشد. جاده تندرستی احداث شده در این بوستان با توجه به همین ویژگی در شیبی نسبتاً تند و مسیری ۶ کیلومتری احداث شده است. مسیرهای عبور آب نیز با توجه به خط القعرها و دره‌های موجود طراحی شده و روان‌آب‌های موجود در سطح بوستان را به آبنمای بوستان هدایت می‌نماید.

## ۲- دامنه جغرافیایی و حوزه نفوذ اقدام (مداخله، بلافصل، فراگیر)

در این بخش حوزه نفوذ پروژه در سه بخش مداخله، بلافصل، و فراگیر بیان می‌شود.

### ۲-۱- حوزه مداخله

دامنه جغرافیایی پروژه در حوزه مداخله، در واقع بوستان گلابدره می‌باشد.



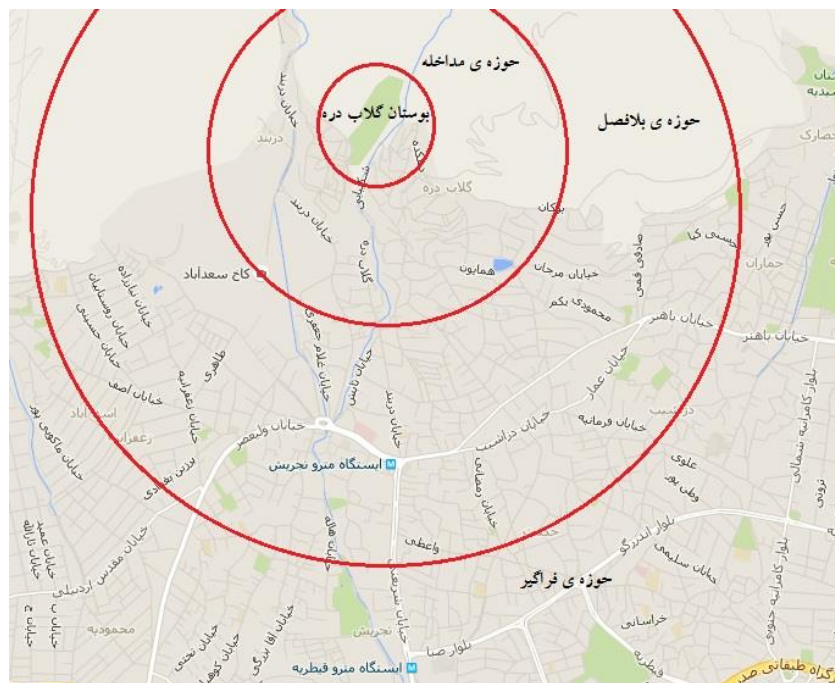
تصویر شماره ۲: نمایی از بوستان گلابدره و محلات مجاور بر روی نقشه

## ۲-۲- حوزه‌ی بلا فصل

دامنه‌ی جغرافیایی پروژه در حوزه‌ی بلا فصل، محله‌های همجوار بوستان گلابدره، ناحیه ۳ شهرداری منطقه‌ی یک می‌باشد. محله‌های امامزاده قاسم، گلابدره و دربند

## ۲-۳ حوزه‌ی فراگیر

دامنه‌ی جغرافیایی پروژه در حوزه‌ی فراگیر، منطقه‌ی یک شهرداری تهران و کل مناطق شهر تهران است. در تصویر شماره‌ی ۱۸ حوزه‌های (مداخله، بلا فصل، و فراگیر) بر روی نقشه نشان داده شده است.



تصویر شماره‌ی ۲: موقعیت مکانی بوستان گلابدره در منطقه‌ی ۱ شهرداری تهران

## ۳- روش‌شناسی تحقیق

از آنجا که شناخت ویژگی‌های ساختاری و وجوه فرایندی و نیز شناخت روابط در سطوح خرد و کلان با استفاده از رویکرد ترکیبی به صورت جامع‌تری امکان‌پذیر بود، بنابراین رویکرد مورد استفاده در این تحقیق، رویکرد ترکیبی است.

یعنی در این طرح هم از روش کمی و هم از روش کیفی به صورت هماهنگ برای تحلیل دقیق پیامدها استفاده شده است. در بخش کمی پیمایشی با حجم نمونه ۳۰۰ نفر از ساکنان محلات گلابدره و دربند و

مراجعات به بوستان گلابدره، و در بخش کیفی نیز مصاحبه های عمیقی با مدیران شهرداری، دبیران شورایی محلات گلابدره و دربند و عوامل اجرایی انجام شد.

### ۳-۱- مشخصات روشی

جدول شماره ۱: مشخصات روشی

سطح تحلیل				تکنیک / ابزارها	روش ها	رویکردها	مراحل
سایر	فیش	گروه	بازار				
توصیف اقدام مداخله‌ای	*			مصاحبه، فیش‌های اطلاعاتی و مشاهده	اسنادی و میدانی	اکتشافی	توصیف اقدام مداخله‌ای
توصیف سیمای اجتماعی و محیط انسانی	*			فیش‌های اطلاعاتی و مصاحبه	اسنادی و میدانی	توصیفی	توصیف سیمای اجتماعی و محیط انسانی
دامنه‌یابی و شناسایی تاثیرات اجتماعی و فرهنگی	*	*	*	مصاحبه، بحث گروهی متمرکز، فیش‌های اطلاعاتی، نقشه و تصاویر ماهواره‌ای و پرسشنامه	مقایسه‌ای، میدانی و اسنادی	توصیفی و مشارکتی	دامنه‌یابی و شناسایی تاثیرات اجتماعی و فرهنگی
برآورد پیامدها	*			بحث گروهی متمرکز، بارش افکار و مصاحبه	برآورد (مقایسه، سناریو نویسی)	تبیینی	برآورد پیامدها
نظام کاربست(نظام کارآمد اجرایی، نظام پایش و بسامد اجرا)	*	*		فیش‌های اطلاعاتی(متناسب بودن کاربست با اسناد فرادستی)، بحث گروهی، بارش افکار، مصاحبه	اسنادی و میدانی	مشارکتی	نظام کاربست(نظام کارآمد اجرایی، نظام پایش و بسامد اجرا)

### ۳-۲- جامعه آماری / شیوه نمونه گیری / حجم نمونه

#### ۳-۲-۱- جامعه آماری

الف) کلیه اسناد موجود در رابطه با منطقه‌ی یک شهرداری تهران (شامل اطلاعات حاصل از سرشماری، طرح‌های پژوهشی، مطالعات شهرداری، طرح تفصیلی، طرح توجیهی پروژه و...).

ب) کلیه ساکنان محله‌ی گلابدره و دربند در منطقه‌ی یک شهرداری تهران که "بیش از ۱۰۰۰۰ نفر هستند

پ) کلیه مدیران محلی و نهادهای ذی‌نفع هم‌چون شورایی‌های محله،

ت) کلیه مراجعان به بوستان گلابدره که حدود بیش از ۵۰۰۰ نفر می‌باشند

ث) نهادها و سازمان‌های مستقر در ناحیه‌ی ۳ شهرداری منطقه‌ی ۱

#### ۳-۲-۲- شیوه نمونه گیری

الف) کلیه اسناد موجود در رابطه با منطقه‌ی یک شهرداری تهران: ، با استفاده از روش نمونه‌گیری هدفمند و در دسترس مدارک، اسناد، و آماره‌های موجود بررسی خواهند شد.

ب) کلیه ساکنان محله‌ی گلابدره و دربند: از روش نمونه‌گیری تصادفی متناسب با حجم استفاده و از بین ساکنان با استفاده از فرمول برآورد حجم نمونه‌ی کوکران با سطح دقت  $\pm 5\%$ ، ۱۵۰ نفر انتخاب خواهند شد.

پ) کلیه مدیران محلی و نهادهای ذی‌نفع هم‌چون شورایی‌های محله: با استفاده از روش نمونه‌گیری هدفمند و در دسترس، مصاحبه با مدیران محله‌های گلابدره و دربند،

ت) کلیه مراجعان به بوستان گلابدره: با روش نمونه‌گیری در دسترس و با استفاده از فرمول برآورد حجم نمونه‌ی کوکران با سطح دقت  $\pm 5\%$ ، ۱۵۰ نفر انتخاب خواهند شد

ث) نهادها و سازمان‌های مستقر در ناحیه‌ی ۳ شهرداری منطقه‌ی ۱: با استفاده از روش نمونه‌گیری هدفمند و در دسترس، مصاحبه با مدیران شهرداری و بوستان گلابدره

#### ۳-۲-۳- ابزارهای پژوهش

در این پژوهش برای جمع‌آوری اطلاعات از پرسشنامه، مصاحبه و مشاهده استفاده شد. پرسشنامه برای ساکنین و کاسبان اطراف طرح با نظر ناظر علمی طرح تهیه و تدوین شد. مصاحبه نیز از بردگان و بازندگان حقیقی و

حقوقی و پیمانکاران طرح و مسئولین شهرداری منطقه‌ی یک صورت گرفت. و مشاهده با حضور در محل پروژه بوستان گلابدره انجام گردید.

#### ۴- مهم‌ترین پیامدهای اجتماعی پروژه

با توجه به اینکه طرح اتاف حاضر، اتاف در پس از اجرا می‌باشد، به پیامدهای پس از اجرا پرداخته می‌شود. از طرفی پیامدهای پس از اجرا نیز به عملکرد مجریان و ناظران طرح مبنی بر اینکه احداث بوستان بر اساس طرح طراحی شده و زمان در نظر گرفته شده ساخته شده باشد و به نیاز ساکنان محلات گلابدره و دربند و مراجعه کنندگان به بوستان توجه گردد، بستگی دارد. بر اساس داده‌های جمع‌آوری شده و نظر سنجی‌ها و مصاحبه‌های انجام شده، طرح بوستان گلابدره طرحی مثبت ارزیابی شده و می‌تواند تاثیراتی مثبت بر وضعیت اهالی محلات مجاور و مراجعه کنندگان به بوستان دارا باشد. از جمله تاثیرات مثبت می‌توان به برقراری ارتباط ساکنان با یکدیگر و مراجعه کنندگان به بوستان، پر نمودن اوقات فراغت ساکنان و مراجعه کنندگان به بوستان، کاهش خرید و فروش مواد مخدر در مناطق پرت، تغییر الگوی رفتار خانواده و افزایش مراجعه افراد به فضاهای سبز و ورزش و غیره، افزایش امنیت در محدوده‌ی بوستان و اطراف آن به لحاظ روشنایی بوستان و حضور یگان ویژه در داخل بوستان، افزایش زیبایی محیط و کاهش آلودگی هوا و آلودگی صوتی، احساس سلامتی و ایجاد فرصت‌های شغلی، افزایش قیمت زمین و املاک و از تاثیرات منفی ترافیک، کم بود جای پارک در روزهای تعطیل و آخر هفته، افزایش نرخ کرایه‌های تاکسی و نرخ کرایه‌های منازل در محلات مجاور اشاره نمود. جدول ۵-۵ بر اساس زمان وقوع پیامدها، پس از اجرا آورده شده است.

جدول شماره ۲: پیامدهای اقدام

شماره	مقوله‌ی پیامد	پیامد	ماهیت	شدت	اهمیت	حوزه‌ی نفوذ	قلمرو اجتماعی	احتمال وقوع
۱	جلوگیری از ساخت و سازهای غیر مجاز	کاهش ساخت و سازهای غیر مجاز در محدوده‌ی محله‌ی گلابدره و دامنه‌ی کوه	مثبت	زیاد	زیاد	مداخله و بلافصل	مستقیم و غیر مستقیم	زیاد
۲	جلوگیری از زمین خواری	عدم فروش زمین توسط زمین خواران	مثبت	زیاد	زیاد	مداخله	مستقیم	زیاد
۳	ایجاد کمربند سبز در دامنه‌ی کوه	ایجاد کمربند سبز در دامنه‌ی کوه	مثبت	زیاد	زیاد	مداخله و بلافصل و فراگیر	مستقیم و غیر مستقیم	زیاد
۴	خرید و فروش و مصرف مواد مخدر	کاهش خرید و فروش مواد مخدر	مثبت	کم	زیاد	مداخله و بلافصل و فراگیر	مستقیم و غیر مستقیم	کم
		کاهش مصرف مواد مخدر	مثبت	کم	متوسط	مداخله و بلافصل و فراگیر	مستقیم و غیر مستقیم	کم
۵	تغییر الگوی رفتار خانواده ( )	افزایش مراجعه به فضای سبز	مثبت	زیاد	زیاد	مداخله و بلافصل و فراگیر	مستقیم و غیر مستقیم	زیاد
		افزایش ورزش کردن در محیط پارک	مثبت	زیاد	زیاد	مداخله و بلافصل و فراگیر	مستقیم و غیر مستقیم	زیاد
		گذران اوقات فراغت در محیطی سالم	مثبت	زیاد	زیاد	مداخله و بلافصل و فراگیر	مستقیم و غیر مستقیم	زیاد
۶	امنیت	امنیت در فضای بوستان	مثبت	متوسط	متوسط	مداخله	مستقیم	متوسط
		امنیت در محلات اطراف بوستان	مثبت	متوسط	متوسط	بلافصل	مستقیم	متوسط
		امنیت بوستان در شب	مثبت	متوسط	متوسط	مداخله	مستقیم	متوسط
۷	زیبایی محیط	زیبا شدن منظره‌ی محلات گلابدره و دربند	مثبت	زیاد	زیاد	مداخله و بلافصل	مستقیم	زیاد
		زیبا شدن بخشی از فضای سبز شهری	مثبت	زیاد	زیاد	مداخله و بلافصل	مستقیم	زیاد
۸	آلودگی هوا	کاهش آلودگی هوا در محدوده‌ی بوستان	مثبت	متوسط	متوسط	مداخله و بلافصل و فراگیر	مستقیم و غیر مستقیم	زیاد
		کاهش آلودگی هوا در سطح شهر تهران	مثبت	متوسط	متوسط	مداخله و بلافصل و فراگیر	مستقیم و غیر مستقیم	متوسط
۹	آلودگی صوتی	کاهش آلودگی صوتی در محدوده‌ی بوستان	مثبت	متوسط	متوسط	مداخله و بلافصل و فراگیر	مستقیم و غیر مستقیم	متوسط
		کاهش آلودگی صوتی در سطح شهر تهران	مثبت	متوسط	متوسط	مداخله و بلافصل و فراگیر	مستقیم و غیر مستقیم	متوسط
۱۰	نرخ کرایه‌های تاکسی	افزایش نرخ کرایه‌های تاکسی‌های شخصی	منفی	متوسط	متوسط	بلافصل	مستقیم و غیر مستقیم	متوسط



متوسط	مستقیم و غیر مستقیم	بلافصل و فراگیر	متوسط	متوسط	منفی	ایجاد فرصت طلبی برای رانندگان شخصی		
متوسط	غیر مستقیم	بلافصل	متوسط	متوسط	منفی	افزایش نرخ کرایه‌های منازل اطراف بوستان	نرخ کرایه‌های منازل	
متوسط	غیر مستقیم	بلافصل	متوسط	متوسط	مثبت	افزایش قیمت زمین‌های محلات اطراف بوستان	قیمت زمین و املاک	۱۱
متوسط	غیر مستقیم	بلافصل	متوسط	متوسط	مثبت	افزایش قیمت خانه‌های محلات اطراف بوستان		
زیاد	مستقیم	مداخله، بلافصل و فراگیر	زیاد	زیاد	مثبت	افزایش احساس سلامتی در اهالی محلات اطراف بوستان	احساس سلامتی	۱۲
زیاد	مستقیم	مداخله، بلافصل و فراگیر	زیاد	زیاد	مثبت	افزایش احساس سلامتی در مراجعه کنندگان به بوستان		
زیاد	مستقیم	مداخله، بلافصل و فراگیر	زیاد	زیاد	مثبت	افزایش تعاملات اجتماعی اهالی محلات اطراف بوستان با یکدیگر	تعاملات اجتماعی	۱۳
زیاد	مستقیم	مداخله، بلافصل و فراگیر	زیاد	زیاد	مثبت	افزایش تعاملات اجتماعی اهالی محلات بوستان با مراجعه کنندگان به بوستان		
زیاد	مستقیم	مداخله، بلافصل و فراگیر	زیاد	زیاد	مثبت	افزایش تعاملات اجتماعی مراجعه کنندگان به بوستان با یکدیگر		
زیاد	مستقیم	مداخله، بلافصل و فراگیر	زیاد	زیاد	مثبت	ایجاد فرصت‌های شغلی برای اهالی محلات اطراف بوستان	فرصت‌های شغلی	۱۴
متوسط	مستقیم و غیر مستقیم	بلافصل	متوسط	متوسط	منفی	ایجاد شغل‌های جدید در اطراف بوستان		
متوسط	مستقیم و غیر مستقیم	بلافصل	متوسط	متوسط	منفی	افزایش ترافیک در روزهای تعطیل و آخر هفته‌ها در محلات اطراف بوستان مخصوصا در تابستان	ترافیک	۱۵
متوسط	مستقیم و غیر مستقیم	بلافصل	متوسط	متوسط	منفی	کم بود جای پارک ماشین در پارکینگ بوستان در روزهای تعطیل و آخر هفته‌ها مخصوصا تابستان	جای پارک ماشین	۱۶
متوسط	مستقیم و غیر مستقیم	بلافصل	متوسط	متوسط	منفی	کمبود جای پارک در محله‌ی دربند و ورودی باغ شاطر		

## ۵- کاربست (پیشنهادها)

پیشنهادهای اجرایی جهت مدیریت کاراتر و اثربخش‌تر، به طور کلی در بخش نظام کاربست مطرح شده‌اند. که در اینجا به صورت جدول آورده شده است.

### ۵-۱- نظام کارآمد ارتباطی

نظام کارآمد ارتباطی نظامی است که برای مداخله و مشارکت افرادی که ضرورت دارد در مراحل مختلف اقدام مداخله‌ای (برنامه ریزی، اجرا و پایش) مداخله و مشارکت کنند، طراحی و تدوین شد.



نمودار شماره ی ۱: زنجیره کارآمدی ارتباط

جدول شماره ۳: افراد و گروه‌های درگیر در احداث بوستان

ردیف	فرد / گروه	نوع درگیری
۱	ساکنان محلات گلابدره، دربند و امامزاده قاسم	مشارکت در فعالیت‌های اجتماعی، نگهداری و تجهیز بوستان، کاشت درخت در سطح بوستان و در حوزه اقتصادی (در حوزه‌ی نگهداری، بوفه، رستوران، بلیط فروشی در سورت‌مه و ...)
۲	رانندگان تاکسی مسیر های خط دربند و گلابدره	جابه‌جایی مراجعه کنندگان به بوستان
۳	جهانگردی	گسترش و توسعه فرهنگ اکوتوریسم (طبیعت گردی)، ساخت هتل یا متل در قسمت دامنه‌ی کوه
۴	سازمان منابع طبیعی و محیط زیست و سازمان بوستان‌ها و فضاهای سبز شهری	حفظ و نگهداری از زمین‌های بوستان و منابع طبیعی، به ویژه در حفظ و نگداری دامنه‌ی کوه، کنترل فرسایش خاک، کاهش آلودگی‌های محیط زیستی و جلوگیری از تجاوز به انسان‌ها به فضاهای طبیعی از جمله کوهستان. (سازمان بوستان‌ها: حفظ و نگهداری امکانات و تجهیزات داخل بوستان و گسترش و توسعه‌ی بوستان و فضاهای سبز شهری در سطح شهر)
۵	شهرداری منطقه‌ی یک	حفظ و نگهداری از زمین‌های بوستان و منابع طبیعی و امکانات درون بوستان، گسترش و توسعه‌ی بوستان، فرهنگ سازی و تبلیغات جهت افزایش مراجعه کنندگان، افزایش و ارتقاء فضاهای فراغتی و رفاهی، افزایش رضایت شهروندان، کاهش آلودگی‌های محیط زیستی.
۶	ساکنان شهر تهران	مشارکت در فعالیت‌های اجتماعی، نگهداری و تجهیز بوستان، کاشت درخت در سطح بوستان و در حوزه اقتصادی (استفاده از امکانات داخل بوستان و پرداخت هزینه‌ها)
۷	نیروی انتظامی و پلیس راهنمایی و رانندگی	گشت زنی در محوطه‌ی بوستان و اطراف آن و تامین امنیت مراجعه کنندگان به بوستان و اهالی محلات مجاور و کاهش جرایم و تخلفات، کنترل و تنظیم ترافیک ناحیه و نظارت بر عملکرد رانندگان تاکسی و رانندگان شخصی.

## ۲-۵- نظام بسامد اجرا

برای طراحی و تدوین نظام بسامد اجرا، با هدف مدیریت اجرایی پیامدها با رویکرد اقدامات زنجیره‌ای، راهکارهای پیشنهادی تیم اتاف در قالب جدول گردآوری شده‌اند.

جدول شماره‌ی ۴: لیست اقدام‌های مدیریت پیامدهای مثبت و منفی پس از اجرا

پیامد	راهکار پیشنهادی	ماهیت	نهاد مربوطه
جلوگیری از ساخت و سازه‌های غیرمجاز	نظارت بر محدوده‌ی اطراف بوستان، محلات و مناطق متروکه و بلااستفاده و غیره و در صورت نیاز تخریب سازه‌های غیرمجاز و ناهمساز.	حداقل سازی	شهرداری منطقه‌ی یک با همکاری سازمان منابع طبیعی، سازمان زمین شهری و تمامی سازمان‌ها و نهادهای مربوطه
جلوگیری از زمین خواری	تغییر کاربری زمین‌های متروکه در سطح شهر به فضاهای سبز و مورد استفاده برای شهروندان و تحت پوشش و نظارت قرار دادن زمین‌ها توسط نهادهای دولتی.	حداقل سازی	شهرداری منطقه‌ی یک با همکاری سازمان منابع طبیعی، سازمان زمین شهری و تمامی سازمان‌ها و نهادهای مربوطه
ایجاد کمربند سبز در دامنه‌ی کوه البرز	شناسایی زمین‌های متروکه و بایر هم جهت جلوگیری از زمین خواری و هم ایجاد فضای سبز در اطراف بوستان جهت کاهش آلودگی هوا و حفظ منابع طبیعی و خاک و افزایش رفاه شهروندان در راستای پذیرش اصل شهروند سالاری	تعدیل	شهرداری منطقه‌ی یک با همکاری سازمان منابع طبیعی.
کاهش خرید و فروش و مصرف مواد مخدر	نظارت نیروی انتظامی در زمینه‌ی مواد مخدر و امکان کاهش مصرف و خرید و فروش علنی مواد مخدر در محدوده‌ی بوستان و اطراف آن	حداقل سازی	نیروی انتظامی حوزه‌ی ۱۲۲ دربند و یگان ویژه مستقر در بوستان با همکاری شهرداری منطقه
تغییر الگوی رفتار خانواده در زمینه‌ی نحوه‌ی گذران اوقات فراغت و فرهنگ سازی در زمینه‌ی طبیعت	تشویق شهروندان برای استفاده از بوستان از طریق برگزاری مراسم و جشنواره‌ها در بوستان، توزیع بروشورها، سی‌دی‌ها و نوارهای در زمینه‌ی	افزایشی	معاونت اجتماعی و روابط عمومی شهرداری منطقه‌ی یک با همکاری صدا و سیما، مطبوعات

<p>و روابط عمومی نهادهای درگیر و استفاده از اندیشمندان جامعه شناس و روانشناس اجتماعی</p>		<p>نقش طبیعت در تغییر ذهنیت‌ها و در نتیجه امکان تاثیر گذاری در شادابی خانواده و غیره</p>	<p>گردی و نقش آن در سلامت و نشاط خانواده و جلوگیری از رخوت اجتماعی</p>
<p>نیروی انتظامی حوزه‌ی ۱۲۲ دربند و یگان ویژه مستقر در بوستان، معاونت امور شهری و فضای سبز منطقه‌ی یک</p>	<p>افزایشی</p>	<p>نصب روشنایی‌های بیشتر در بوستان و مسیرهای دسترسی، گشت زنی‌های بیشتر نیروی انتظامی با فواصل کمتر در سطح بوستان و اطراف آن، تعبیه‌ی کیوسک‌ها و اتاقک‌های با دید باز به منطقه جهت اسکان افراد و خانواده‌ها و افزایش حضور جمع جهت ارتقاء احساس امنیت، کارگذاری دوربین‌های مداربسته در نقاط کور بوستان و تعبیه‌ی اتاق کنترل در ساختمان یگان ویژه</p>	<p>افزایش امنیت محیط</p>
<p>معاونت امور شهری و فضای سبز شهرداری منطقه‌ی یک، سازمان زیبا سازی شهر تهران، مدیریت بوستان، کمک از اهالی محلات مجاور با همکاری سازمان منابع طبیعی و سازمان بوستان‌ها و فضاهای سبز شهری</p>	<p>افزایشی</p>	<p>رسیدگی به فضای سبز بوستان و امکانات درون بوستان، نور پردازی ، حرص درختان و گل‌ها، کاشت درختان بیشتر و زینتی مطابق اقلیم منطقه، ساخت آبنماها، کف پوش‌ها و ...</p>	<p>افزایش زیبایی محیط</p>
<p>معاونت امور شهری و فضای سبز شهرداری منطقه‌ی یک، مدیریت بوستان و رئیس اداره فضای سبز شهرداری منطقه‌ی یک با همکاری سازمان منابع طبیعی و سازمان بوستان‌ها و فضاهای سبز شهری</p>	<p>حداقل سازی</p>	<p>کاشت درختان بیشتر در فضای بوستان و اطراف بوستان</p>	<p>کاهش آلودگی هوا و آلودگی صوتی</p>

پلیس راهور منطقه‌ی یک با همکاری سازمان تاکسیرانی شهر تهران سازمان تاکسیرانی	تعدیل	نظارت بر مسیرهای خطی دربند و گلابدره	افزایش نرخ کرایه‌های تاکسی و سودجویی رانندگان ماشین‌های شخصی
	حداقل سازی	گذاشتن مامورینی برای جلوگیری از تجمع ماشین‌های شخصی در پایانه تاکسی‌های خطی مسیر دربند و گلابدره	
معاونت اجتماعی و فرهنگی و روابط عمومی شهرداری منطقه‌ی یک با به کارگیری مشاوران در این زمینه با همکاری صدا و سیما	افزایش	تشویق شهروندان به حضور در بوستان، پیاده سازی بازی‌های همگانی و تعاملی (نظیر شطرنج، ورزش‌های توپی) ایجاد فضاهای بازی برای کودکان، تشکیل تیم‌های پیاده روی، تپه نوردی و برگزاری جشنواره‌های مربوط برای زنان و مردان و برگزاری موقتی کوتاه مدت	افزایش تعاملات اجتماعی
معاونت اجتماعی و فرهنگی، روابط عمومی شهرداری منطقه‌ی یک و مدیریت بوستان با همکاری مدیریت محلات مجاور	تعدیل و حداقل سازی	به کارگیری جوانان محلات مجاور بوستان در اداره امکانات بوستان و سازماندهی دستفروشان در محله و ایجاد بازارچه‌های متناسب با شرایط بوستان	فرصت‌های شغلی و به وجود آمدن مشاغل جدید از جمله دستفروشی
معاونت حمل و نقل و ترافیک ناحیه‌ی ۳ به کمک پلیس راهور	تعدیل	به دلیل محدودیت فضایی و محدودیت بودجه امکان رفع مشکل تا اطلاع ثانوی وجود ندارد. اما، طبق صحبت‌های آقای مهندس دلفان قرار بر اسن است که خیابان شهرداری یک طرفه شود و خیابان طباطبایی پور مسیر شمال به جنوب داشته باشد.	کنترل حجم ترافیک در مسیر دسترسی به بوستان
معاونت حمل و نقل ترافیک ناحیه‌ی ۳ شهرداری منطقه‌ی یک	تعدیل	با توجه به چشم انداز پروژه مبنی بر افزایش تعداد مراجعات، تعریض خیابان حسینی در محدوده‌ی باغ شاطر و طراحی مکانی برای پارک ماشین در این محدوده با وجود اینکه صورت گرفته است، اما در آینده باز هم می‌تواند مشکلاتی را به وجود آورد.	تجمع ماشین‌های مراجعان به بوستان گلابدره در بخش باغ شاطر

در این طرح، لازم است که تمهیداتی برای اطلاع رسانی، ارائه امکانات و تسهیلات خاص و مشارکت مردمی اندیشیده شود تا موجب کارایی هر چه بیشتر نظام ارتباطی شود. برای این منظور جدول زیر طراحی شده است.

جدول شماره ۵: لیست اقدام‌های ارتباطی مربوط به آموزش، اطلاع رسانی و مشارکت مردمی

نهاد مربوطه	زمان		ماهیت اصلی اقدام	لیست اقدام‌های لازم
	پس از اجرا	حین اجرا		
مدیریت محلات گلابدره و دربند شهرداری منطقه‌ی یک	*	*	اطلاع رسانی	آگاه‌سازی ساکنان محلات گلابدره و دربند
شهرداری منطقه‌ی یک و مدیریت بوستان	*		امکانات	ارائه تسهیلات خاص به اهالی محلات گلابدره و دربند
مدیریت محلات گلابدره و دربند و روابط عمومی شهرداری منطقه‌ی یک	*	*	مشارکت مردمی	درگیر کردن ریش سفیدان، مطلعان محلی و افراد با سابقه‌ی سکونت بالا در محدوده به عنوان رابط بین شهرداری و شهروندان
مدیریت محلات گلابدره و دربند و روابط عمومی شهرداری منطقه‌ی یک و مدیریت بوستان	*	*	آموزش	انتقال راه‌کارهای پیشنهادی برای کاهش تأثیرات منفی ادراک شده از عملیات عمرانی به ساکنان اطراف طرح
مدیریت محلات گلابدره و دربند و روابط عمومی شهرداری منطقه‌ی یک و مدیریت بوستان	*	*	اطلاع رسانی و آموزش	اطلاع رسانی مشکلات احتمالی ساخت بوستان گلابدره به ساکنان محلات مجاور
نیروی انتظامی حوزه‌ی ۱۲۲ دربند	*	*	اطلاع رسانی	همکاری لازم با نیروی انتظامی برای وضعیت امنیتی و ایمنی محلات مجاور بوستان
مدیریت محلات گلابدره و دربند و روابط عمومی شهرداری منطقه‌ی یک و مدیریت بوستان	*	*	اطلاع رسانی	نصب بنرهای مبنی بر اجرای پروژه در اطراف محل احداث بوستان و معرفی بوستان به اهالی
روابط عمومی شهرداری منطقه‌ی یک و مدیریت بوستان	*	*	اطلاع رسانی	نصب بنرهای تبلیغاتی در سطح شهر تهران و معرفی بوستان از طریق رسانه‌های جمعی
روابط عمومی شهرداری منطقه‌ی یک با همکاری معاونت اجتماعی و فرهنگی منطقه	*	*	اطلاع رسانی	ایجاد هماهنگی منسجم بین واحدهای داخلی شهرداری (مانند معاونت‌های منطقه، آتش نشانی و خدمات ایمنی و اورژانس و فوریت‌های پزشکی) و هم بین شهرداری و نهادهای دیگر (مانند پلیس راهور) به خصوص در روزهای شلوغ و پر تردد

ساخت بالابر برای استفاده سالمندان، معلولان و افراد کم توان: از آنجا که پروژه بوستان گلابدره پروژه‌ای در سطح شهری است و بوستان‌ها اصولاً مکان‌های برای تجمع و رفاه حال شهروندان ساخته می‌شود پیشنهاد می‌گردد تا جهت بهبود شرایط دسترسی به بوستان که از سمت پارکینگ و محله‌ی گلابدره به صورت پلکان

است، بالابر ساخته شود تا تمامی شهروندان با هر گونه شرایطی امکان استفاده از بوستان را داشته باشند. این امر باید توسط اموری شهری و فضای سبز منطقه و گروه مشاورین فنی در معاونت امور شهری قابل پیگیری است.



تصویر شماره ۱: نمایی از قسمتی که می‌توان برای ساخت بالابر استفاده نمود.

جلب افراد سالمند جهت افزایش احساس سلامتی در آنان: سهولت دسترسی به بوستان‌ها از نظر طراحی ورودی‌ها با نگاهی ویژه به افراد با محدودیت‌های حرکتی و همچنین استقرار ایستگاه‌های وسایل نقلیه عمومی در نزدیکی ورودی‌ها، تردد بازدیدکنندگان، به ویژه سالمندان را تسهیل می‌کند. طراحی و اجرای برنامه‌های چند منظوره که منحصر به قشر خاص سنی نباشد باعث می‌شود سالمندان بتوانند در کنار اقشار جوانتر جامعه فعالیت داشته و به تعبیر خودشان احساس پیری نکنند و خود را جوانتر و فعال‌تر احساس کنند.

افزایش امنیت در بوستان: گشت‌زنی بیشتر نیروی انتظامی در بوستان مخصوصاً در زمان خلوتی بوستان و در شب می‌تواند احساس امنیت بیشتری را در مراجعه‌کنندگان به بوستان به وجود آورد. این امر باید توسط حوزه ۱۲۲ دربند نیروی انتظامی منطقه ۱ صورت گیرد تا تعداد گشت‌زنی‌ها و مامورین امنیتی در سطح بوستان مخصوصاً در مواقع شلوغی بوستان برای کاهش تنش بین مراجعه‌کنندگان و گاهی در زمان‌های خیلی خلوت بوستان برای حفظ امنیت مراجعه‌کنندگان احتمالی به بوستان و جلوگیری از تخلفات در سطح بوستان.

افزایش نور و روشنایی در تمام نقاط بوستان امنیت بوستان را در شب افزایش داده و این امکان را به افراد می‌دهد در تمام ساعات شبانه روز با خیالت راحت و احساس امنیت به بوستان بیایند و گذاشتن دوربین‌های مدار بسته در نقاط کور بوستان گلابدره که باید با همکاری معاونت امور شهری و فضای سبز شهری منطقه ۱ و نیروی انتظامی منطقه ۱ حوزه ۱۲۲ دربند و یگان مستقر در بوستان صورت بگیرد. بوستان گلابدره با وسعتی حدود ۲۲ هکتار فضای زیادی است و امکان گشت‌زنی توسط نیروهای مستقر در بوستان در تمامی نقاط بسیار سخت



است در نتیجه وجود دوربین مدار بسته در نقاط کور و دور از دسترس نیروهای امنیتی، حس امنیت را در مراجعه کنندگان به بوستان افزایش می دهد و باعث کاهش تخلفات در سطح بوستان می شود و کنترل و نظارت نیروها را سهل تر و کارآمدتر می کند.

بهبود و وضعیت زمین ورزشی داخل بوستان: همانطور که در تصویر شماره ۲ م مشاهده می کنید زمین بسکتبال داخل بوستان حداقل امکانات امنیتی را برای استفاده افراد ندارد و افرادی که می خواهند از این زمین استفاده می کنند امکان دارد دچار سانحه شوند و در نتیجه میزان استفاده از آن کاهش می یابد. مسئول تجهیز و ایمن سازی این فضا در ابتدا معاونت امور شهری و فضای سبز شهری منطقه ی یک شهرداری است که با نظارت خود و اعلام به شرکت پیمانکار طرح بوستان گلابدره به تغییر وضعیت زمین بازی فوق پردازد.



تصویر شماره ۲: زمین بسکتبال داخل بوستان

افزایش و انسجام و وسایل بازی کودکان: از آنجا که کودکان بیشترین مصرف کنندگان بوستان‌ها می‌باشند امکانات و وسایل بازی اندکی با کمترین شرایط امنیتی دارند، و همچنین، این مجموعه وسایل به صورت پراکنده می‌باشند. پیشنهاد می‌شود وسایل بازی کودکان به مکانی در کنار یکدیگر و با امنیت بیشتر قرار گیرد و همچنین، تعداد این وسایل بیشتر گردد. معاونت امور شهری و فضای سبز شهری با دخالت و نظارت بر عملکرد شرکت پیمانکار طرح مسئول رسیدگی به این امر است. همچنین، با توجه به وسعت فضای مربوطه امکان ساخت شهربازی برای کودکان\_ مخاطبان اصلی بوستان\_ علاوه بر ایجاد امکان فضایی شاد برای فرزندان، شرایطی را برای والدین به وجود آورد که با خیال آسوده فرزندان خود را برای استفاده از این امکانات به بوستان و قسمت شهربازی بوستان بیاورند. این طرح می‌تواند از طریق برنامه‌ریزی توسط گروه مشاور مستقر در معاونت امور شهری و فضای سبز شهرداری طراحی و توسط پیمانکاران اجرایی، در سطح بوستان اجرا گردد. با توجه به اینکه این شهربازی می‌تواند به صورت فضای بسته درآید و ورودی برای استفاده کنندگان داشته باشد، می‌تواند منجر به درآمدزایی و در کنار آن اشتغال‌زایی برای افراد گردد. پیشنهاد می‌شود شهرداری منطقه یک با بهره‌گیری از مشاوران حرفه‌ای خود در این زمینه اقدامات لازم را انجام دهند.

تصویر شماره ۳: نمایی از وسایل بازی کودکان



ساماندهی منازل ساخته شده در مجاور ضلع شرقی بوستان: بسیاری از این خانه‌ها هم از لحاظ امنیت ساختمانی دچار ایراد می‌باشند و هم به گفته مسئولان مصاحبه شونده غیرمجاز ساخته شده‌اند. پیشنهاد می‌شود شهرداری جهت بهینه سازی آنها یا تغییر وضعیت کاربری آنها اقدامات لازمی را انجام دهد چون علاوه بر مشکلات امنیتی خود این ساختمان‌ها، منظره‌ی شرقی بوستان را نا زیبا نموده است. شهرداری منطقه‌ی یک، معاونت امور مالی شهرداری و معاونت امور شهری و فضای سبز با برنامه‌ریزی‌های عملیاتی و از طریق روابط عمومی شهرداری اقدام به خرید خانه‌های فوق از ساکنان آنها و تخریب بناهای مذکور نمایند.

تصویر شماره‌ی ۴: نمایی از منازل مجاور ضلع شرقی بوستان



در ضلع جنوبی بوستان از سمت خیابان تاجیک مسیری در حال ساخت می‌باشد که مسیر فوق به صورت رمپ می‌باشد. اما باید این امر در نظر گرفته شود که این ورودی به سمت بوستان از پارکینگ پایین تر می‌باشد و افرادی که قصد رفتن به بوستان با و سایل نقلیه خود را دارند باید ابتدا به پارکینگ و سپس به سمت ورودی بیایند که این با وجود اینکه مسیر را برای پیاده‌روی فراهم می‌کند برای افراد کم توان مشکل ساز است.

تصویر شماره‌ی ۵: نمایی از مسیر در حال ساخت بوستان در ضلع جنوبی بوستان

با توجه به مصاحبه‌های انجام شده در خصوص بوستان گلابدره و ادغام بوستان‌های روح‌اله، دربند، گلابدره و آبک با یکدیگر و ایجاد کمربند سبز در ناحیه‌ی ۳ شهرداری منطقه‌ی یک تهران امکان طراحی و ساخت تله سیژ از جنوبی ترین نقطه بوستان، بوستان روح‌اله در ابتدای خیابان تاجیک تا بالاترین نقطه‌ی بوستان، مخزن آب بوستان و مکان ساخت رستوران وجود دارد. از آنجا که این فضا مترژی معادل حدود ۱۳۰۰ متر از ابتدای خیابان تاجیک تا بالاترین نقطه دسترسی در بوستان گلابدره دارد، جاذبه‌ی توریستی بسیاری می‌تواند برای

مراجعه کنندگان داشته باشد. شهرداری منطقه‌ی یک در حال ساخت پارکینگی طبقاتی در ابتدای خیابان تاجیک است و ساخت تله سیژ می‌تواند کاربردی کاملاً توریستی و خدماتی برای مراجعه کنندگان به بوستان را در پی داشته باشد بدین صورت که مراجعه کنندگان بعد از پارک ماشین‌های خود در پارکینگ طبقاتی به بوستان روح‌اله مراجعه کرده و با استفاده از تله سیژ به بوستان در سترسی راحتی‌تری داشته باشند. هزینه‌ی استفاده از تله سیژ دربند ۱۰۰،۰۰۰ ریال برای هر نفر است که با توجه به مسافتی که برای تله سیژ مذکور می‌توان در نظر گرفت مبلغ بالاتری نیز برای این امکان قابل دریافت است. پیشنهاد می‌شود مشاوران، طراحان و برنامه‌ریزان شهرداری در معاونت امور شهری و فضای سبز موضوع تله سیژ را در دستور کار خود قرار دهند و به طراحی و اجرای پیشنهاد فوق بپردازند.

افزایش امکانات نمازخانه و سرویس‌های بهداشتی درون بوستان: نمازخانه بوستان وسیع و مناسب است اما ورودی این نمازخانه از قسمت پشت ساختمان است و کمی ناامنی را برای افراد (بانوان) در جهت مراجعه به آنجا ایجاد می‌کند. همچنین، با توجه به اینکه بوستان در منطقه‌ای از شهر واقع شده که با کاهش دما مواجه است نبود سیستم گرمایشی درون نمازخانه و آب گرم در سرویس‌های بهداشتی مسئله‌ای چشمگیر است. سرویس‌های بهداشتی درون بوستان از امکانات اولیه‌ی کمی برخوردار بودند (مانند سطل زباله و جالباسی برای آویزان کردن لباس و کیف)، مدیریت بوستان با می‌تواند با در نظر گرفتن تمهیدات لازم برای ارائه خدمات بهتر در این زمینه اقدام نماید.

در کنار مشکلات بوستان به نقاط مثبت بوستان نیز پرداخته شد. وجود آلاچیق‌های فراوان به دو صورت صندلی دار و بدون صندلی جهت استفاده و رفاه حال مراجعه کنندگان و داشتن امکان روشنایی جداگانه برای هر آلاچیق نیز نکته‌ی مثبتی است که به افراد این امکان را می‌دهد تا در شب نیز بتوانند از آلاچیق‌ها استفاده نمایند. تصویر شماره‌ی ۶: آلاچیق‌های داخل بوستان





همچنین وجود مسیر صاف برای دوچرخه سواری و دویدن درون بوستان از مزیت‌های بوستان گلابدره می‌باشد که به افراد این امکان را می‌دهد از پیاده‌راه‌های درون بوستان استفاده‌ی بهینه را بنمایند.



تصویر شماره ۷: نمایی از مسیر دوچرخه سواری

و در نهایت وجود مجموعه‌ی سورتمه، سافاری وحشت و سینما پرواز جذابیت خاصی را به بوستان بخشیده است که لذت استفاده از امکانات بوستان را دوچندان کرده است. اما، در کنار مزیتی که این مجموعه برای بوستان دارد، قیمت بالای این امکانات نسبت به زمان و نوع امکانات بسیار بالاست و این امری بود که توسط مراجعه کنندگان به بوستان نیز اعلام گردید. طبق مراجعه کنندگان زمان سورتمه حدود ۵ دقیقه می‌باشد که مبلغ ۱۴۰۰۰ تومان برای استفاده از این امکان کمی بالاست به نظر می‌رسد. که پیشنهاد می‌شود مسئولین به این امر رسیدگی نمایند. با این وجود استقبال زیادی از این مجموعه شده و اغلب شکایت کنندگان بعد از پیاده شدن از سورتمه اعتراض داشتند که زمان استفاده و مسیر سورتمه بسیار کوتاه بوده و ایشان از این زمان اندک لذتی نبرده‌اند که این امر می‌تواند به این منجر شود که بر اساس همین که افراد مراجعه کننده بیشتر از طریق معرفی دوستان و آشنایان به بوستان مراجعه کرده‌اند، تمایلی به معرفی بوستان به دیگران نداشته باشند و اگر کسی هم تمایل به آمدن داشته باشد منصرفش کنند. بهتر است به این موضوع توجه شود چون علت مراجعه بسیاری از افراد از سایر نقاط شهر تهران به بوستان تمایل به استفاده از سورتمه و امکانات دیگر بوستان است. بهتر است شهرداری منطقه‌ی یک و معاونت امور شهری و فضای سبز با همکاری مدیریت بوستان و فضاهای سبز ناحیه‌ی ۳ از طریق رایزنی‌های کاربردی با مدیریت مجموعه تفریحی سورتمه در رابطه با کاهش مبلغ فوق اقدامات لازم را انجام دهند.

## ۳-۵- نظام هوشمند پایش

در این بخش نظام هوشمند پایش با هدف مراقبت های پس از اجرای اقدام مداخله ای طراحی و تدوین شده است که شامل اقدامات متعددی است.

لازم است در ابتدا پیامدها و تاثیراتی که پیش بینی کامل و دقیق نشده اند، ذکر شوند. در اتاف حاضر به دلیل محدودیت های موجود مانند محدودیت زمانی و مالی، عدم اطلاع رسانی لازم در محله در زمینه ای اجرای چنین پروژه ای و همچنین، انجام نشدن مطالعات فاز صفر برای اجرای پروژه برخی جنبه های تاثیر گذاری اقدام از جمله تاثیرات دقیق ترافیکی و اقتصادی برای تیم اتاف ممکن نبود. اجرای این پروژه نیاز به پیش بینی های دقیق فنی دارد که در نظر نگرفتن هر عنصر کوچکی در این پیش بینی می تواند منجر به عدم دست یابی به نتیجه ای مطلوب شود. اما، آینده ی بوستان قابل پیش بینی می باشد و می توان گفت وجود بوستان با توجه به کمبود فضای سبز در محلات مجاور بوستان و نیاز شهر تهران به فضاهای سبز و مکان های تفریحی برای شهروندان می تواند بسیار مفید واقع شود. در عین حال باید برای مشکلاتی از جمله ترافیک و کمبود پارکینگ در روزهای تعطیل و آخر هفته ها مخصوصا در تابستان اقداماتی صورت گیرد که در جدول ۶-۳ به آنها اشاره گردیده است.

واضح است که نظارت هایی مانند نظارت فنی پس از اجرا که شامل بازدیدهای دوره ای ناظران و یا نظارت بر روند پیشرفت پروژه بر اساس برنامه ی زمانی از پیش تعیین شده نیز هست، برای نظام هوشمند پایش ضروری است. علاوه بر این برگزاری نشست های دوره ای با حضور مسئولان و مطلعان در سطح ملی از حوزه ی بلا فصل اقدام و محله های اطراف نیز می تواند به طور مستمر باز خورد مفیدی در راستای نظارت بر وضعیت و تغییرات محلی به مسئولان سطح منطقه ارائه دهد.

بنابراین طراحی و تدوین نظام هوشمند پایش با هدف مراقب های پس از احداث بوستان شامل موارد زیر می باشد:

جلب مشارکت اهالی: پیشنهاد می شود مسئولین و برنامه ریزان پروژه، تعامل خود را با شهروندان اطراف پروژه و شورایی های آنها را بیشتر نموده و مشارکت آنان را در کاستن اثرات منفی پروژه جلب نمایند. برای این منظور پیشنهاد می شود تا به طور دوره ای جلساتی با نمایندگان گروه های ذی نفع پروژه به ویژه اهالی محل، صاحبان املاک و سایر گروه های اجتماعی تشکیل دهند و با شنیدن نکات و نظرات آنان، با ارائه برنامه های مشارکتی با همکاری آنها در جهت کاهش اثرات منفی پروژه اقدام نمایند.

\* پیشنهاد می شود تا شهرداری به کمک یک گروه مشاور اجتماعی، زمینه مشارکت ذی نفعان مختلف را فراهم نماید تا اثرات این همکاری ماندگارتر و روش اجرای آن اصولی تر باشد.

جلب مشارکت نهادها و سازمان‌های مرتبط دیگر: پیشنهاد می‌شود تا شهرداری اقدامات خود در زمینه اجرا و بهره‌برداری از پروژه را با همکاری سایر نهادهایی که به نوعی با پروژه در ارتباط هستند، هماهنگ کند. این همکاری‌های بین بخشی نه تنها می‌تواند در اجرای سریع‌تر پروژه مؤثر باشد بلکه می‌تواند، در جبران اثرات منفی پروژه نیز کمک نماید.

و در آخر می‌توان گفت، جبران و تعدیل پیامدها از سوی حامیان مبتنی بر کل‌نگری در تخصیص منابع و تعدیل و جبران مداوم باشد، با توجه به اینکه شهرداری منطقه ۱ در خصوص احداث بوستان گلابدره، برای دستیابی به اهداف طرح تفصیلی و رفع مشکلات ساکنان محلی از اجرای آن دفاع می‌کند و از قبل اجرای این طرح، هزینه‌هایی برای ذینفعان شکل می‌گیرد، لذا لازم است که در دل کلیت زندگی ساکنان تفسیر و جبران گردد. مثلاً افزایش یا کاهش قیمت زمین و مسکن در محدوده پروژه، معضل بزرگی به نام ترافیک در روزهای تعطیل و آخر هفته مخصوصاً در تابستان، سواستفاده بسیاری از رانندگان خودروهای شخصی مبنی بر مسافرخشی و دریافت کرایه‌ی بالا از مراجعه‌کنندگان، مشکلات امنیتی درون بوستان و غیره. برای این نوع مشکلات باید مکانیسم‌های لازم در نظر گرفته شود و در حد امکان از ایجاد ضرر و زیان به ساکنان محلات همجوار جلوگیری گردد.

جدول شماره ۴: برنامه‌های اجرایی جهت توسعه‌ی بیشتر بوستان

اولویت اجرایی	پروژه	اولویت زمانی
اولویت اول	ساخت رستوران و بوفه در بوستان	کوتاه مدت ۰ تا ۵ سال
	طراحی و ساخت پلی نظیر پل طبیعت جهت اتصال بوستان‌های آبک و گلابدره	
	ایجاد خدمات ایمنی بیشتر به مراجعه‌کنندگان	
	تبلیغات در زمینه‌ی معرفی بوستان	
	برگزاری جشن‌ها و مراسم در بوستان	
	احداث سرویس‌های بهداشتی و یا استقرار کانکس‌های سرویس بهداشتی در نقاط مختلف	
	ایجاد امکانات برای برگزاری تورها و مسابقات ورزشی مرتبط با فضای بوستان	
اولویت دوم	ساخت شهربازی برای کودکان	میان مدت ۵ تا ۱۰ سال
	طراحی و ساخت باربیکیو در نزدیکی آلاچیق‌ها	
	معرفی گونه‌های گیاهی در سطح بوستان	
	ارائه امکاناتی نظیر گذاشتن نیمکت‌های بیشتر در سطح بوستان	
	احداث مکانی برای ورزش‌هایی نظیر شطرنج	
اولویت سوم	طراحی و ساخت تله سیژ	بلند مدت ۱۰ تا ۲۰ سال
	طراحی هتل یا متل در قسمت بالای بوستان	

برنامه‌های اجرایی جهت توسعه بوستان در سه دوره‌ی زمانی کوتاه مدت، میان مدت و بلند مدت بر اساس الویت تقسیم بندی شده‌اند. تعدادی از این برنامه‌ها در شهرداری و معاونت امور شهری و فضای سبز طراحی و تدوین شده است و تنها در انتظار دستور اجرا می‌باشد. برنامه‌های طراحی شده در معاونت امور شهری و فضای سبز، ساخت رستوران و احداث پل طبیعت در اولویت اولویت قرار دارد. رستوران قرار است بر روی مخزن آب واقع در قسمت بالایی بوستان ساخته شود و در زمان احداث بوستان مخزن آب به گونه‌ای طراحی شده است که در قسمت فوقانی آن رستوران ساخته شود. در رابطه با پل طبیعت، قرار است پلی به منظور اتصال بوستان آبک و گلابدره ساخته شود و نقشه اولیه‌ی این پل توسط گروه مهندسين مشاور معاونت امور شهری و فضای سبز طراحی شده و منتظر دستور اجرا است.

در رابطه با برنامه‌های دیگر توسعه‌ی بوستان در برنامه‌های کوتاه مدت (اولویت اول)، ایجاد خدمات ایمنی بیشتر به مراجعه کنندگان که بیشتر نیز در رابطه با آن نیز صحبت شد، هماهنگی شهرداری با نیروی انتظامی در زمینه گشت زنی بیشتر در محوطه‌ی بوستان و نصب و راه‌اندازی دوربین‌های مدار بسته در قسمت‌های کور و غیر قابل دسترس برای نیروهای امنیتی بوستان است.

در خصوص تبلیغات در خصوص بوستان و برگزاری جشن‌ها و مراسم، بهتر است بین روابط عمومی شهرداری منطقه‌ی یک، مدیریت بوستان و صدا و سیما هماهنگی‌های لازم صورت گیرد تا بوستان که در واقع در شرایط فرا منطقه‌ای قرار دارد به تمام مناطق شهر تهران معرفی گردد و همچنین، با برگزاری مراسم‌ها و جشن‌های مناسبی و برنامه‌های زنده از ساکنان شهر تهران دعوت شود تا در بوستان حضور پیدا کنند.

گذاشتن وسایل نقلیه‌ی عمومی نظیر تاکسی یا ون از ابتدای خیابان فناخسرو یا خیابان دربند برای جابه‌جایی مراجعه کنندگان به بوستان که پیشنهاد می‌شود معاونت حمل و نقل ناحیه‌ی ۳ شهرداری با همکاری سازمان تاکسیرانی شهر تهران اقدام به این امر نماید.

در جهت وضعیت سرویس‌های بهداشتی، به دلیل وسعت بوستان امکان دسترسی به راحتی وجود ندارد و پیشنهاد می‌شود در صورت امکان توسط مهندسين مشاور در چند نقطه‌ی دیگر بوستان سرویس‌های بهداشتی متعددی حتی اگر شده به صورت کانکس احداث گردد.

بوستان گلابدره به لحاظ موقعیت مکانی و وجود سورتمه در بوستان می‌تواند به جاذبه‌ی توریستی تبدیل شود و روابط عمومی شهرداری منطقه‌ی یک با همکاری سازمان جهانگردی می‌تواند اقدام به برگزاری تورهای گردشگری یک روزه به بوستان کند. بوستان گلابدره بر اساس موقعیت و فضای سبز وسیعی که در بر دارد و در صورت ساخته شدن پل طبیعت قابلیت تبدیل شدن به محدوده‌ی گردشگری را دارد و می‌تواند فرهنگ



اکوتوریسم (طبیعت گردی) را در سطح شهر تهران و شهرهای حومه‌ی تهران گسترش دهد. حتی بوستان گلابدره با وجود مسیرهای پیچ در پیچ و مسیر دوچرخه سواری امکان برگزاری مسابقات حرفه‌ای دوچرخه سواری را دارد که این امر نیز با همکاری شهرداری منطقه‌ی یک با وزارت ورزش و جوانان و سازمان ورزش شهرداری اقدام به برگزاری مسابقات متعدد در بوستان نمایند.

از آنجا که کودکان مخاطبین اصلی بوستان‌ها و پارک‌های سطح شهر هستند، ایجاد شهربازی‌ای در بوستان برای آنها می‌تواند به جذب مراجعه کنندگان بیشتری شود، این مراجعه کنندگان همان والدین کودکان با حدود سنی ۴ تا ۱۲ سال هستند. والدین جوان در زمان مراجعه به بوستان‌ها تمایل دارند فرزندانشان از امکانات تفریحی بوستان و وسایل بازی درون بوستان استفاده نمایند. اما، بوستان گلابدره کمترین امکانات را برای کودکان دارد و بوستان گلابدره با توجه به وسعت گسترده‌ای که دارد قابلیت ساخت شهربازی کوچکی برای کودکان را دارد و این شهربازی می‌تواند به صورت فضایی بسته با کارکنان متعدد باشد که به محض ورود کودک به محوطه شهربازی مسئولیت کودک را بر عهده گیرند تا والدین این کودکان نیز بتوانند با خیال آسوده از دیگر امکانات بوستان بهره ببرند، این شهربازی می‌تواند به ازای هر کودک مبلغی را دریافت نماید که این درآمدزایی را به دنبال دارد و از طرف دیگر حضور کارکنان و پرستاران کودک در محوطه شهربازی اشتغال‌زایی را به همراه می‌آورد. پیشنهاد می‌شود تا معاونت امور شهری و فضای سبز شهرداری منطقه‌ی یک با گروه مهندسين مشاور خود به بررسی و تجزیه و تحلیل این پیشنهاد بپردازند تا اگر شرایط و موقعیت مالی اجازه این امر را می‌دهد به احداث شهربازی در اولویت زمانی میان مدت بپردازند.

اکثر مراجعه کنندگان به بوستان به دلیل طی نمودن مسافت طولانی برای رسیدن به بوستان و استفاده از امکانات و فضاهای بوستان، به قصد پیکنیک به بوستان می‌آیند و نبود امکاناتی برای یک پیک نیک می‌تواند مانع مراجعه دوباره‌ی آنها به بوستان باشد. یکی از این امکانات که از طرف مراجعه کنندگان به آن اشاره گردید نبود باربیکو (منقل) در نزدیکی آلاچیق‌ها بود. معاونت امور شهری و فضاهای سبز با همکاری مدیریت بوستان و پیمانکار پروژه و با لحاظ کردن تمامی اقدامات ایمنی اقدام به ساخت باربیکوهای متعدد در نزدیکی آلاچیق‌ها نماید.

معرفی گونه‌های گیاهی بوستان می‌تواند بوستان را از یک بوستان تفریحی به باغ بوستان (باغ گیاه‌شناسی) تغییر دهد و منجر به توسعه‌ی صنعت اکوتوریسم (طبیعت گردی) گردد. این امر با همکاری معاونت امور شهری و فضای سبز شهرداری منطقه‌ی یک، مدیریت بوستان و رئیس فضای سبز ناحیه، سازمان منابع طبیعی و سازمان فضاهای سبز شهری و مهندسان کشاورزی صورت گیرد. این امر می‌تواند در شناساندن گونه‌های گیاهی غالب در محدوده به مراجعه کنندگان تاثیر بسزایی داشته باشد.

تیم اتاف در زمان بازدید از بوستان گلابدره متوجه کمبود نیمکت در سطح بوستان شد. در بوستان‌ها و پارک‌ها وجود نیمکت از عوامل مهمی است که برای رفاه حال مراجعه‌کنندگان گذاشته می‌شود. در بوستان گلابدره به واسطه‌ی آلاچیق‌های متعدد در سطح بوستان نیمکتی طراحی نشده است. اما با توجه به افزایش مراجعات به بوستان و همچنین پستی و بلندی‌های سطح بوستان وجود نیمکت در بوستان الزامی است. پیشنهاد می‌شود معاونت امور شهری و فضای سبز و مدیریت بوستان و پیمانکار پروژه اقدام به گذاردن نیمکت در سطح بوستان گردد. البته در شرایط فعلی الزامی نیست اما در سال‌های آتی این امکان برای بوستان لازم و ضروری است.

از آنجا که بوستان گلابدره مساحت وسیعی دارد می‌توان قسمتی از محوطه‌ی آن را به ساخت مکانی برای میزهای شطرنج اختصاص داد. وجود چنین فضاهایی برای سالمندان و حتی جوانان و نوجوانان بسیار مناسب است و در بوستان‌ها و پارک‌هایی که چنین امکانی وجود دارد استقبال فراوانی می‌شود. پیشنهاد می‌شود معاونت امور شهری و فضای سبز شهری به همکاری پیمانکار پروژه با طراحی و برنامه‌ریزی‌های لازم به احداث مکانی برای این امر اقدام نمایند.

بنابر مصاحبه‌های انجام شده بیان شد که قرار است بوستان روح‌اله واقع در ابتدای خیابان تاجیک از طریق مسیر رمپ به بوستان گلابدره متصل شود. با صحبتی که با آقای مهندس محسنی در این زمینه صورت گرفت، این امکان برای طراحی تله‌سیژ از بوستان روح‌اله (باغ ملک) تا بالاترین نقطه‌ی بوستان گلابدره وجود دارد. این مسافت در حدود ۱۳۰۰ متر می‌باشد. که مسافت مناسبی برای تله‌سیژ است و همچنین، در طول مسیر به خاطر تپه‌ای بودن محدوده امکان ایجاد ایستگاه‌های بین‌راهی در طول مسیر نیز وجود دارد. البته این فقط یک نظریه می‌باشد و مهندسان مشاور و طراحان فضاهای شهری نظری دقیقتر در این زمینه دارند که با توجه به چشم‌انداز اقتصادی بوستان این امر پیشنهاد می‌شود در خصوص این طرح مشاوران به بحث و بررسی‌های جامع و دقیق‌تری بپردازند و به طراحی و اجرای این طرح اقدام نمایند.



تصویر شماره ی ۸: مسیر اختصاصی برای تله سیژ

در انتها در خصوص ساخت هتلی در بالای بوستان پیشنهاد گردید که با توجه به جذابیت طبیعت گردی محدوده و تعداد مراجعات کوهنوردان در منطقه و صعود آنها به قله وجود یک هتل بین راهی برای استراحت روزانه‌ی آنها و حتی اقامت شبانه ضروری به نظر می‌رسد. بوستان گلابدره قابلیت با توجه به تبدیل شدن به کمربند سبز در دامنه‌ی کوه البرز، منطقه‌ای زیبا برای جذب توریست است و در صورتی که پل طبیعت نیز به امکانات تفریحی این بوستان افزوده شود می‌توان تصور کرد که وجود یک هتل در نقطه‌ای در دامنه‌ی کوه می‌تواند توریست‌های بیشتری را به منطقه جذب نماید. تعداد مراجعه کنندگان به بوستان گلابدره به واسطه‌ی سورتمه به طور میانگین در حدود ۹۰ هزار نفر در سال برآورد گردیده در سال‌های آتی این تعداد می‌تواند به بالای یک میلیون نفر مراجعه کننده برسد. در خصوص احداث هتل جناب آقای مهندس محسنی بیان کردند که این امکان برای شهرداری مقدور نمی‌باشد و شهرداری در خصوص احداث هتل نمی‌تواند اقدامی انجام دهد. اما با توجه به چشم انداز اقتصادی بوستان و استقبال افراد از بوستان پیشنهاد احداث هتل می‌تواند از طرف شهرداری به سازمان جهانگردی و منابع طبیعی پیشنهاد گردد و در دورنمایی ۲۰ ساله می‌تواند منطقه‌ی گلابدره را به مکانی توریستی تبدیل نماید.