

ارزیابی تأثیرات اجتماعی در شهرداری تهران مرور نظام‌مند گزارش‌های ارزیابی تأثیرات اجتماعی*

هادی برغم‌دی

دکترای جامعه‌شناسی و پژوهشگر پژوهشگاه علوم انسانی و مطالعات اجتماعی جهاد دانشگاهی
Barghamadi.h@gmail.com

فرید ناهید

کارشناس ارشد مدیریت
f.nahid@srbiau.ac.ir

چکیده

این مقاله، مروری است بر گزارش‌های ارزیابی تأثیرات اجتماعی تدوین شده در شهرداری تهران، با این هدف که بر یکی از متغیرهای مؤثر بر ایجاد شرایط فعلی این حوزه مطالعاتی تمرکز و تلاش گردد تا با مرور نظام‌مند این گزارش‌ها و بیان برخی از ویژگی‌های مثبت و منفی آنها، به ارتقای کیفی این حوزه مطالعاتی کمک گردد. بنابراین با رویکردی کیفی و استفاده از مرور نظام‌مند و نگاهی ژرف‌نگر تلاش شده است تا از میان ۸۹ گزارش منتخب که پس از چند مرحله غربالگری انتخاب شده‌اند، ویژگی‌های مختلف ساختاری، صوری و محتوایی این گزارش‌ها بررسی و برخی از مشکلات موجود در آنها بیان گردد. به این منظور، نخست پروتکلی تدوین و بر اساس آن ابزاری طراحی و اطلاعات مورد نیاز از گزارش‌ها استخراج و وارد نرم‌افزار شده و خروجی‌هایی توصیفی از آن گرفته شد و تلاش گردید تا با مقایسه‌هایی بین شاخص‌های طراحی شده برای سنجش هر متغیر، تصویری کلی از این گزارش‌ها ارائه گردد.

واژه‌های کلیدی: مرور نظام‌مند، ارزیابی تأثیرات اجتماعی و فرهنگی (اتاف) و شهرداری تهران.

* این مقاله حاصل نتایج طرحی با عنوان «مرور نظام‌مند طرح‌های ارزیابی تأثیرات اجتماعی و فرهنگی پروژه‌های شهری شهر تهران» است که با حمایت اداره کل مطالعات اجتماعی و فرهنگی شهرداری تهران و پژوهشگاه علوم انسانی و مطالعات اجتماعی جهاد دانشگاهی در سال ۱۳۹۶ اجرا شده است.

بیان مسئله

اگر شهر یک سیستم در نظر گرفته شود که اجزای آن با یکدیگر ارتباط داشته، تشکیل یک کل بدهند و این کل با محیط اطراف خود نیز در ارتباط متقابل باشد، هر پروژه اجرا شده در این سیستم، بر کل سیستم تأثیرگذار خواهد بود. این تأثیرات ممکن است مثبت/منفی، خواسته/ناخواسته، کوتاه مدت/بلندمدت و... باشد. تأثیرات از دیدگاه اجتماعی به تغییراتی اشاره دارد که هر اقدام در سطح اجتماعی یا فردی به بار می‌آورد و شیوه زندگی، کار و تفریح، روابط افراد با یکدیگر، نحوه برآوردن نیازهایشان و به طور کلی شیوه انطباقشان به عنوان اعضای جامعه را تغییر می‌دهد. بر همین اساس به منظور درک تأثیرات اجتماعی احتمالی پروژه‌ها، برنامه‌ها، طرح‌ها و سیاست‌ها بر جمعیت‌های انسانی، ارزیابی تأثیرات اجتماعی^۱ صورت می‌گیرد تا برنامه‌ریز و حامی پروژه را از احتمال وقوع این تأثیرات آگاه سازد. در واقع ارزیابی تأثیر اجتماعی، زیرمجموعه‌ای از علوم اجتماعی است که دانش لازم را برای تحلیل منظم تأثیرات اقدام، برنامه، پروژه یا تغییر سیاست پیشنهادی بر کیفیت زندگی روزمره افراد و اجتماع‌هایی که محیطشان تحت تأثیر است، فراهم می‌کند (بارج، ۱۳۸۹). ارزیابی پیامدهای تجمعی پروژه‌ها، علاوه بر کمک به حصول اطمینان از برقراری تعادل بین فواید اقتصادی، اجتماعی، محیط زیستی و فرانسلی پروژه‌ها، می‌تواند هزینه‌های مختلف را نیز کاهش دهد (Takyi, 2014).

شناخت تأثیرات این پروژه‌ها به‌ویژه در حوزه اجتماعی و فرهنگی و برآورد تأثیراتی که این پروژه بر حوزه نفوذ خود خواهد داشت، از جمله دلایلی بوده است که شورای اسلامی شهر تهران در سال ۱۳۸۶، شهرداری تهران را مکلف به تهیه ارزیابی تأثیرات اجتماعی و فرهنگی برای تمامی طرح‌های توسعه شهری کرده است (فاضلی، ۱۳۸۹: ۱۲) و بر همین اساس، اداره کل مطالعات اجتماعی و فرهنگی در معاونت اجتماعی و فرهنگی شهرداری تهران از سال ۱۳۸۷، اقدامات خود را برای نظام‌مندی این مهم اجرا کرد. از جمله فعالیت‌های این اداره، انتشار کتاب‌ها و جزوه‌های مختلف و برگزاری دوره‌های آموزشی برای متقاضیانی بوده است که قصد داشتند به عنوان مجری و یا ناظر علمی، طرح‌های اٹاف (ارزیابی تأثیرات اجتماعی و فرهنگی) را اجرا کنند. پس از اجرای نخستین دوره آموزشی در سال ۱۳۸۷ تا به امروز، طرح‌های فراوانی در این حوزه در شهر تهران انجام شده است (بیش از ۸۰۰ طرح).

با وجود اجرای طرح‌های فراوان درباره پروژه‌های توسعه‌ای شهر تهران، به بیان مدیران و کارشناسان اداره ارزیابی تأثیرات اجتماعی (پیوست اجتماعی)،

این طرح‌ها نتوانسته‌اند به تمامی هدف‌های از پیش طراحی شده دست یابند. این موضوع از دیدگاه‌های مختلف، دلایل گوناگونی دارد. برای نمونه، ابتلای این مطالعات به تکرار از حیث طراحی و اجرا، یکی از آسیب‌های موجود قلمداد می‌شود که ناشی از عوامل و شرایط مختلف، به‌ویژه غلبهٔ روش و تکنیک بر محتوا و غیبت نظریه و قالب‌های تحلیلی در هدایت این مطالعات است (پاک‌سرشت، ۱۳۹۱). همچنین مسئولان، کم‌توجهی و جدی نگرفتن این طرح‌ها توسط مجریان را عامل این ضعف می‌دانند و مجریان نیز همکاری نکردن حامیان طرح در شهرداری را یکی از این دلایل عنوان می‌کنند. البته ضعف برخی ناظران، حاکمیت روابط به جای ضوابط در واگذاری طرح‌ها، بروکراسی موجود در شهرداری، فساد اداری موجود و... از دیگر مواردی است که می‌توان به آنها اشاره کرد. از سوی دیگر، کیفیت و کاربردی نبودن خروجی این مطالعات در قالب گزارش‌های اتاف نیز از جمله مواردی است که می‌تواند در بروز شرایط موجود تأثیرگذار بوده و به عنوان یکی از متغیرهای تأثیرگذار، نیازمند بررسی است. به هر روی حال که بیش از ۱۰ سال از شروع این پژوهش‌ها در شهر تهران گذشته است و بیش از هشتصد عنوان پژوهش در این موضوع به اجرا درآمده است، بررسی این طرح‌ها از زوایای مختلف به طوری که نتایجی جامع و کل‌نگر در برداشته باشد، می‌تواند به بهبود این روند، کمک زیادی کند.

یکی از روش‌های موجود برای انجام این مهم، مرور نظام‌مند^۱ است که نوعی از انواع مرور یا پیشینه محسوب می‌شود. مرور، مطالعه‌ای است که دربارهٔ یک موضوع، نظریه یا سؤال پژوهشی خاص صورت می‌گیرد و زمینه‌ای را برای تحلیل و ترکیب اطلاعات، حول مباحث و مضامین اصلی فراهم می‌کند. این مطالعه مشخص می‌کند که چه شناخته‌ها و ناشناخته‌هایی دربارهٔ یک موضوع وجود دارد. یکی از هدف‌های مرور، درک رابطه میان تلاش‌های صورت گرفته، شناسایی یا حتی در صورت امکان، حل تناقض‌ها و تعیین پرسش‌های بی‌پاسخ است (وبسایت دانشگاه تورنتو، ۱۳۹۴). مرور نظام‌مند، نوعی مرور ادبیات است که با تمرکز بر یک سؤال واحد، تلاش می‌کند تا تمامی شواهد تحقیقات مهم مرتبط با آن سؤال را شناسایی، ارزیابی، انتخاب و ترکیب کند (قربانی‌زاده و حسن‌نانگیر، ۱۳۹۳: ۱۶). مرور نظام‌مند، رویکردی علمی برای شناسایی، تحلیل و ترکیب شواهد و مستندات است و برای تلخیص بدنهٔ حجیمی از پژوهش‌های انجام شده و ایجاد دریچه‌هایی برای سیاست‌گذاری بالینی و اجتماعی مناسب است. هرچند این روش بیشتر در حوزه‌های تجربی،

به‌ویژه حرفه‌ها و رشته‌های مرتبط با سلامت و پزشکی به طور چشمگیری استفاده می‌شود، کاربرد آن در حوزه علوم اجتماعی نیز گسترش یافته است (قاضی طباطبایی و ودادهیر، ۱۳۸۹).

هدف این پژوهش از مرور نظام‌مند اتاف‌های انجام شده در شهر تهران نیز تلخیص مدارک و شواهد موجود، شناسایی شکاف در تحقیقات جاری، ارائه چهارچوب تحقیقاتی و ایجاد زمینه فعالیت‌های پژوهشی جدید است. پرسش اساسی پژوهش را نیز می‌توان چنین بیان کرد که: اتاف‌های انجام شده در شهرداری تهران دارای چه ویژگی‌هایی (روش، مبانی نظری، یافته‌ها، کاربردها و...) بوده‌اند؟

ادبیات پژوهش

از آنجایی که در طرح حاضر مهم‌ترین هدف، مرور نظام‌مند اتاف‌های انجام شده در شهرداری تهران است و هر یک از پژوهش‌های مورد بررسی را می‌توان به عنوان واحد تحلیل در نظر گرفت، لازم است در این بخش مطالبی کوتاه درباره ارزیابی تأثیرات اجتماعی و فرهنگی بیان شود. بنا بر یکی از تعاریف، تأثیرات اجتماعی هرگونه عواقب ناشی از اقدامات بخش عمومی و خصوصی است که شیوه زندگی، کار، برقراری ارتباط، شیوه تأمین نیازمندی‌ها و نوع غلبه مردم بر مشکلات زندگی‌شان را تحت تأثیر قرار می‌دهد. این تأثیرات ابعاد مختلفی نیز دارند و به‌ویژه پس از ظهور مفهوم توسعه پایدار در ادبیات علمی و توجه به آن سوی دستاوردهای اقتصادی، ابعاد اجتماعی، محیط‌زیستی و فرانسلی به‌طور جدی‌تر در نظر گرفته می‌شوند (Takyi, 2014).

اتا (ارزیابی تأثیر اجتماعی^(۱)) نیز پژوهشی بین‌رشته‌ای با محوریت علوم اجتماعی است که می‌کوشد با سهیم شدن در همه مراحل برنامه‌ریزی، اجرا و ارزیابی نتایج اقدامات توسعه‌ای (سیاست‌ها، برنامه‌ها و طرح‌ها)، شناخت معتبری از تغییراتی که این اقدامات در محیط طبیعی و اجتماعی ایجاد می‌کنند، ارائه دهد و پیش از اجرا شدن اقدامات توسعه‌ای، تأثیرات اجتماعی ناشی از آنها را برآورد نماید. همچنین اتا می‌کوشد تا شرایط اجتماعی موفقیت اقدامات توسعه‌ای را مطالعه کند؛ تأثیرات منفی این اقدامات را پیش‌بینی نماید و راه کارهایی برای حذر کردن یا کاستن از تأثیرات منفی و تقویت تأثیرات مثبت ارائه دهد (فاضلی، ۱۳۸۹: ۶۰). به عبارت دیگر ارزیابی تأثیر اجتماعی، شاخه‌ای از علوم اجتماعی است که دانش لازم را برای تحلیل منظم و پیشاپیش تأثیرات اقدام، برنامه، پروژه یا تغییر سیاست پیشنهادی در کیفیت زندگی روزمره افراد و اجتماعاتی که محیطشان تحت تأثیر است، فراهم می‌کند (بارج، ۱۳۸۹: ۲۶). مراحل اساسی فرآیند ارزیابی تأثیرات اجتماعی بر اساس نظر رابل جی بارج به شرح زیر است:

۱. شکل دادن برنامه‌ای برای جلب مشارکت عمومی: در این مرحله، ارزیاب اجتماعی باید برنامه‌ای برای جلب مشارکت عمومی شکل دهد تا انتخاب ذی‌نفعان را هدایت کند و رویه‌های لازم را برای گنجاندن همگان در فرایند تصمیم‌گیری به تفصیل شرح دهد.
۲. وصف اقدام پیشنهادشده (و جانشین‌های ممکن): در مرحله بعدی، باید گزارش روشنی از اقدام پیشنهادی، محدودهٔ محتمل تأثیر آن و مرزهای اجتماع تهیه شود که در آن به هر دو مسئله جزئیات فنی و اجرایی دقت شده باشد.
۳. تاریخچه و وضعیت اولیه (نیمرخ اجتماع): اقدام پیشنهادی در بافت وضعیت تاریخی یا فعلی یا وضعیت انسانی/محیطی اولیه در اجتماع منطقه شرح داده شود.
۴. دامنه‌یابی: دامنه‌یابی، آغاز شناسایی گسترهٔ کاملی از تأثیرات اجتماعی است که باید بر اساس مصاحبه/بحث با همهٔ ذی‌نفعان و حامیان و همچنین مرور دقیق متون و مطالعات پیشین بررسی شود. اتای مستقل ممکن است مستلزم ارزیابی انتقادی دامنهٔ برنامهٔ کار به دست افراد متخصص همکار باشد.
۵. بررسی/شناسایی تأثیر اقدام پیشنهادشده: باید با استفاده از منابع اطلاعاتی و استراتژی‌های پژوهشی و تحلیلی مختلف، اطلاعات جامعی دربارهٔ هر کدام از متغیرهای ارزیابی تأثیر اجتماعی گردآوری شود که در مرحلهٔ دامنه‌یابی یا به دست ذی‌نفعان مشخص شده است.
۶. انعکاس واکنش به تأثیرات پروژه/سیاست: این مرحله مستلزم تعیین و تفسیر تأثیرات مهم و معنادار مشخص شده در تحلیل جامع اتا و اگر نیاز باشد، برآورد تأثیرات ثانویهٔ انباشتی است.
۷. تغییر اقدام پیشنهادی/جانشین‌ها: بر اساس ارزیابی تأثیر اجتماعی، تصمیمی دربارهٔ پروژه یا سیاست پیشنهادی اتخاذ یا پیشنهاد خواهد شد. ممکن است جانشین‌هایی در نظر گرفته شود که در این صورت، احتمالاً به ارزیابی‌های اجتماعی اضافی نیاز خواهد بود.
۸. تعدیل/بهبود: بر اساس تأثیرات اجتماعی معنادار که در مرحلهٔ تحلیل مشخص شده‌اند، انواع مختلفی از نتیجه‌های تعدیل باید به منظور به حداقل رساندن تأثیرات منفی و به حداکثر رساندن تأثیرات مثبت بسط داده شود.

۹. نظارت و پیگیری‌های اجتماعی: با استفاده از اطلاعات هر کدام از تأثیرات اجتماعی معنادار، شیوه‌ای نظارتی به کار گرفته شود که هم حامی و هم اجتماع را در نظر بگیرد. اگر آنچه پیش‌بینی شده است واقعاً روی دهد، پیگیری‌های اجتماعی یا تحلیل پس‌رویدادی به فهم ما کمک خواهد کرد (بارج، ۱۳۸۹: ۷۹-۸۱).

لازم به ذکر است که برای اجرای اتا از سوی متخصصان، الگوها و مراحل دیگری نیز بیان شده است (ر.ک: بارج و دیگران، ۱۳۹۱؛ روچ، ۱۳۸۷؛ بکر و ونکلی، ۱۳۸۸) که همگی آنها با وجود بیان عبارات متفاوت و برخی تفاوت‌ها در قرارگیری مراحل، با الگوی ارائه‌شده هماهنگی داشته است و دلیل ارائه مدل بارج (۱۳۸۹)، کاربردی بودن این فرآیند در ارزیابی تأثیرات اجتماعی «پروژه» است و اینکه شمار فراوانی از پژوهشگران این حوزه در شهرداری تهران از این الگو استفاده کرده‌اند.

روش‌شناسی پژوهش

پژوهش حاضر را می‌توان از نظر مسیر، توصیفی-تحلیلی و از نظر هدف، کاربردی بیان نمود. این پژوهش همچنین از نظر میزان ژرفایی، ژرفانگر بوده که با استفاده از روش اسنادی به گردآوری اطلاعات پرداخته است. از نظر فرآیند نیز این پژوهش در شمار مطالعاتی قرار می‌گیرد که با عنوان مرور نظام‌مند از آن یاد می‌شود. همان‌طور که پیش از این اشاره شد، مرور نظام‌مند، مرور پیشینه‌ای است که با تمرکز بر یک پرسش پژوهشی، سعی در شناسایی، ارزیابی، انتخاب و ترکیب تمام شواهد پژوهشی مرتبط با آن پرسش دارد. با توجه به فرآیند مرور نظام‌مند، می‌توان مراحل مختلف این طرح را چنین بیان کرد:

- ۱- شناسایی مسئله و تعیین پرسش؛ ۲- نگارش طرح مرور نظام‌مند (تدوین پروتکل)؛ ۳- جست‌وجو و جمع‌آوری پژوهش‌ها؛ ۴- غربال‌گری و انتخاب پژوهش‌های واجد شرایط؛ ۵- ارزیابی کیفیت و اعتبار پژوهش‌ها؛ ۶- استخراج داده‌های مورد نظر؛ ۷- ترکیب داده‌ها به روش سنتز؛ ۸- تفسیر، نتیجه‌گیری و گزارش یافته‌ها. به‌طور کلی مرور نظام‌مند نیازمند همگونی هم از نظر روش‌ها، مشارکت‌کننده‌ها و هم از نظر آماری است (Petticrew & Roberts, 2006).

در این پژوهش نیز برای اجرای طرح، مراحل به قرار زیر انجام شده است:

جست‌وجوی منابع

با توجه به تاریخ نگارش نسخه جدیدی (در اواخر سال ۱۳۹۱) از دستورالعمل اجرایی ارزیابی تأثیرات اجتماعی و فرهنگی که معاونت امور اجتماعی و فرهنگی شهرداری تهران آن را تدوین کرده است (که در آن مراحل اجرای طرح به پنج مرحله تقسیم و برای تدوین گزارش نهایی مطالب در شش فصل مستقل ارائه

می‌شدند)^(۷)، در عمل تنها اتاف‌های انجام شده در سال‌های ۱۳۹۱ تا ۱۳۹۳ برای مرور نظام‌مند قابل استفاده بودند. اما با توجه به محدودیت زمانی و مالی طرح و همچنین برخی اختلاف‌نظرها درباره اجرای کامل دستورالعمل در سال ۱۳۹۱، مرور نظام‌مند اتاف‌های اجراشده در سال‌های ۱۳۹۲ و ۱۳۹۳ که در مجموع مشتمل بر ۱۱۱ مورد می‌شوند، به عنوان نمونه آماری در نظر گرفته شد.

در بخش اجرایی مرور نظام‌مند نیز بر اساس معیارهای تعریف‌شده، این ۱۱۱ اتاف مورد غربال‌گری قرار گرفت و پژوهش‌های واجد شرایط از بین آنها انتخاب شد. البته لازم به ذکر است که ابتدا قرار بر آن بوده است که در صورت نبود مشکل در طرح‌ها و دسترسی به آنها و همچنین رعایت کلیات دستورالعمل، در این بخش تمام‌شماری صورت گیرد و تمامی طرح‌ها بررسی شوند. بنابراین در گام نخست، ۱۱۱ پژوهش به عنوان نمونه‌های مورد بررسی انتخاب شد.

ارزیابی پژوهش‌ها

پس از بررسی طرح‌های بیان‌شده (۱۱۱ مورد)، در مرحله بعد به گردآوری گزارش‌های نهایی طرح‌ها اقدام شد. در این مرحله، در پی غربالگری صورت گرفته، برخی از عنوان‌ها حذف شد. برخی از طرح‌ها در زمان استخراج مفاهیم این پژوهش هنوز دفاع نشده بودند و بنابراین نمی‌توانستند به عنوان طرح‌های پایان یافته در نظر گرفته شوند. برخی دیگر در فرآیند اجرای قرارداد دچار مشکلاتی شده بودند و هیچ‌گاه به انجام کامل طرح منجر نشده بودند. چند موردی نیز کاملاً در فضایی به دور از دستورالعمل تهیه شده بودند و قابلیت بررسی با شاخص‌های انتخاب‌شده در این پژوهش را نداشتند. در نهایت از میان این طرح‌ها، ۸۹ گزارش انتخاب و بررسی شد.

ابزار مورد استفاده در این پژوهش، فیش‌های اطلاعاتی بوده است که در قالب فرم‌های تحلیل و ارزیابی تدوین شده است. از این فرم‌ها برای ایجاد و توسعه یک پروتکل پژوهشی، انتخاب پژوهش، بررسی کیفیت شواهد و مدارک، استخراج داده‌ها و گزارش‌دهی خلاصه نتایج استفاده شده است. هر یک از این فرم‌ها، بخشی از موارد را ارزیابی می‌کند. ابتدا از طریق بخش نخست فرم طراحی شده، کلیات هر طرح بررسی شد که این کلیات شامل حوزه‌های موضوعی، زمانی، مکانی و دیگر مشخصات کلی طرح می‌شود.

در مراحل بعد، ساختار محتوایی هر مورد به کمک فرم‌های مربوطه، به تفکیک فصول بررسی شده است. هر مورد اتاف دارای شش فصل است که هر فصل نیز دارای بخش‌های مختلفی است و مقوله‌های مناسب برای ارزیابی هر بخش، از دستورالعمل اجرایی اتاف استخراج و بنا به نیاز، مقوله‌هایی نیز

جدول شماره ۱: ارزیابی ویژگی‌های هر مورد

حوزه موضوعی		حمل و نقل و ترافیکی / عمرانی / اجتماعی و فرهنگی / فضای سبز و امور شهری	
حوزه مکانی	سطح پروژه	محلی / منطقه‌ای / فرمانطقه‌ای / شهری	
	منطقه یا مناطق درگیر	یک یا چند منطقه از مناطق بیست و دو گانه شهر تهران	
حوزه زمانی	سال اجرا	۱۳۹۲ / ۱۳۹۳	
	زمان اجرای اتاف	قبل از اجرا / حین اجرا / پس از اجرا	
حامی		معاونت‌ها و سازمان‌های شهرداری تهران (حامی ۱، ۲ و ۳)	
مجری	رشته تحصیلی	جامعه‌شناسی / پژوهشگری علوم اجتماعی / ...	
	مقطع تحصیلی	کارشناسی ارشد / دانشجوی دکتری	
	تجربه پژوهشی	اتافی	تعداد پژوهش‌های غیر اتافی
		تعداد پژوهش‌های اتافی	
تعداد		تعداد همکاران	
تنوع حوزه‌های علمی		تعداد حوزه‌های علمی مرتبط با عنوان اتاف و حوزه‌های تخصص همکاران	

جدول شماره ۲: ارزیابی محتوای هر مورد

فصل اول (کلیات)	بیان مسئله	اشاره به حوزه جغرافیایی و انسانی؛ تحلیل روندی مسئله با استفاده از مستندات؛ تبیین چرایی مسئله بودن
	اهداف	ذکر اهداف اصلی و عملیاتی
	پرسش‌های پژوهش	بیان پرسش‌های اصلی و عملیاتی
	پیشینه پژوهش	اشاره به پیشینه‌های داخلی و خارجی (مرتبط با اتاف انجام شده در موضوع یا فقط مرتبط با ماهیت پروژه)؛ جمع‌بندی پیشینه‌ها
	بینش	تشریح ادبیات (پرداختن به مفاهیم اصلی و کلیدواژه‌ها و شرح متغیرهای مدل مفهومی / نظری)؛ مهمترین مفاهیم جامعه‌شناختی مطرح شده؛ تعیین چهارچوب نظری (نظریه‌ها و مکاتب مورد استفاده)؛ تشریح مدل نظری و یا مفهومی
	روش‌شناسی	تعیین رویکرد پژوهش (کمی / کیفی / ترکیبی) و روش آن (از حیث مسیر، هدف، ژرفایی، زمان و گردآوری داده)؛ تعیین فنون گردآوری و تحلیل داده؛ تعیین ابزار گردآوری داده؛ بررسی اعتبار و پایایی ابزار؛ تعیین جامعه آماری؛ تعیین روش و حجم نمونه (ذکر فرمول محاسبه و تعیین حجم نهایی)

فصل دوم (معرفی اقدام)	کاربری اراضی	تعیین اهم کاربری‌ها و تغییرات آن
	برنامه‌های اجرایی	تعیین فعالیت‌های اصلی و جانبی اقدام مداخله‌ای؛ مراحل زمانی اجرای فعالیت‌ها؛ وضعیت پیشرفت اقدام مداخله‌ای
	نیروی انسانی درگیر	تعیین وضعیت نیروی انسانی (موقت/دائم، متخصص/عادی، بومی/غیربومی)
فصل سوم (توصیف محیط اجتماعی)	فرآیند تاریخی	ظرفیت‌شناسی/امکان‌سنجی؛ تبیین مهمترین ریسک‌ها؛ بیان توجیه اقتصادی؛ بیان توجیه محیط‌زیستی؛ بیان توجیه فنی و تکنیکی؛ بیان توجیه اجتماعی و فرهنگی
	شرایط مبنایی	اشاره به روند تغییرات تاریخی توصیف وضع موجود (در ابعاد اجتماعی و فرهنگی، کالبدی، اقتصادی/معیشتی، محیط‌زیستی و سلامت)
فصل چهارم (دامنه‌بانی)	دامنه جغرافیایی	تعیین دامنه‌های مداخله، بلافاصل و فراگیر؛ تبیین چرایی دامنه‌های سه‌گانه
	دامنه اجتماعی	تعیین نوع، ماهیت، شدت و قلمرو تأثیرات؛ ارائه ماتریس تأثیرات
	اولویت‌بندی	اولویت‌بندی تأثیرات؛ ذکر مبنای اولویت‌بندی تأثیرات
فصل پنجم (برآورد پیامدها)	برآورد پیامدها	روش یا روش‌های برآورد (سناریونویسی، روش تطبیقی و...؛ برآورد پیامدها با و بدون اقدام
	تدوین جدول پیامدها	تعیین نوع، ماهیت، شدت، قلمرو جغرافیایی و اجتماعی، احتمال، زمان و اهمیت پیامدها
	متأثرین پیامدها	تعیین متأثرین پیامدها در سطوح مختلف؛ ذکر مبنای اولویت‌بندی
	تحلیل پیامدها	چرایی پیامدها؛ هماهنگی با مدل نظری و مفهومی پژوهش؛ پیش‌بینی ریسک‌ها و عدم قطعیت‌ها؛ تعیین واکنش‌های احتمالی
فصل ششم (ساختار نظام کاربست)	نظام کارآمد ارتباطی	بیان افراد، گروه‌ها و نهادهای مرتبط
	نظام بسامد اجرا	ارائه برنامه‌های اجتنابی/تعدیلی/جبران
	نظام هوشمند پایش	برنامه نظام مراقبت هوشمند و تهیه چک‌لیست‌های پایشی اقدام برحسب زمان‌بندی و موضوع

به آنها اضافه شده‌اند. در جدول شماره ۱ و ۲، متغیرها و شاخص‌های ارزیابی هر فصل ارائه می‌شود^(۳).

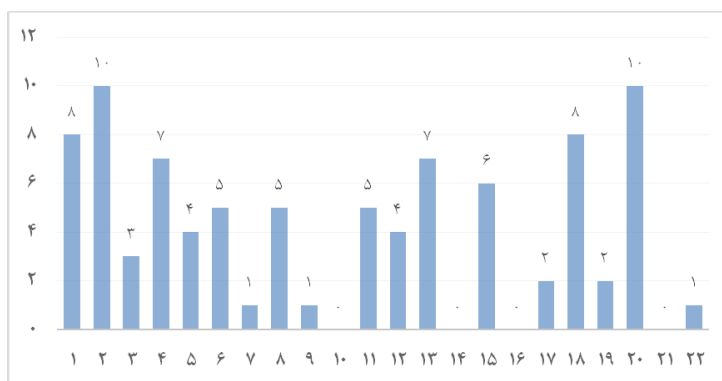
لازم به ذکر است که مواردی چون همخوانی نتایج و یافته‌های مورد اشاره با مدل نظری/مفهومی، استفاده واقعی از روش‌ها و فتون اشاره‌شده در گردآوری داده‌ها و تحلیل آنها و بسیاری موارد دیگر نیز در بررسی طرح‌های مورد اشاره مدنظر بوده است که در مرحله ارائه نتایج به آنها پرداخته شده است.

یافته‌های پژوهش

در این بخش از مقاله، برخی از یافته‌های پژوهش شامل سال اجرا، ویژگی‌های مجریان و ناظران، حوزه‌های فعالیت و... ارائه شده است.

ویژگی‌های کلی اتاف‌ها

در مجموع در طرح حاضر، ۸۹ گزارش ارزیابی تأثیرات اجتماعی و فرهنگی (اتاف) بررسی شده است که از این تعداد، ۴۶ درصد (۴۱ مورد) مربوط به سال ۱۳۹۲ و ۵۴ درصد (۴۸ مورد) مربوط به سال ۱۳۹۳ بوده است. از این تعداد (۸۹ مورد)، بالاترین فراوانی به ترتیب به منطقه ۲ و ۲۰ (هر کدام با ۱۰ مورد) اختصاص دارد و پس از مناطق ۱۰، ۱۴، ۱۶ و ۲۱ که هیچ اتافی در آنها اجرا نشده است، مناطق ۷، ۹ و ۲۲ نیز هر یک با تنها یک مورد، کمترین اتاف‌های انجام شده در این دو سال را دارند. در نمودار زیر می‌توان فراوانی طرح‌های اتاف انجام شده توسط مناطق بیست و دو گانه طی این دو سال را مشاهده کرد.



شکل شماره ۱: نمودار تعداد اتاف‌های انجام شده بر حسب مناطق شهرداری تهران

تعداد بالا یا پایین اتاف‌های انجام شده در این مناطق نمی‌تواند به تنها عامل برای بررسی عملکرد اداره‌های مطالعات این مناطق و یا همسویی منطقه با حوزه اتاف در نظر گرفته شود (هر چند عامل مهمی است، تنها عامل نخواهد بود). از آنجایی که در سال‌های گذشته، ارتباط مستقیمی بین تعداد اتاف‌های انجام شده و تعداد پروژه‌های عمرانی مناطق وجود داشته است، شاید بتوان مناطق ۲ و ۲۰ را از جمله مناطقی عنوان نمود که دارای تعداد پروژه‌های عمرانی فراوانی بوده‌اند؛ هر چند کم بودن تعداد اتاف در منطقه‌ای در حال توسعه همچون منطقه ۲۲ جای سؤال داشته و با وجود

جدول شماره ۳: ارزیابی کلی اتافها

حوزه موضوعی	درصد	زمان اجرای اتاف	درصد	تجربه پژوهشی	میانگین
حمل و نقل و ترافیکی	۳۴,۸	قبل از اجرا	۳۳,۷	اتافی	۴,۹۸
فنی و عمرانی	۵,۶	حین اجرا	۴۱,۶	نظارتی	۱۰,۴۵
اجتماعی و فرهنگی	۳۲,۶	بعد از اجرا	۱۱,۲	غیر اتافی	۲۷,۳۷
فضای سبز و امور شهری	۲۷	نامعلوم	۱۳,۵	تعداد همکاران	۴,۲۹
سطح پروژه	درصد	رشته تحصیلی مجری	درصد	حوزه علمی همکاران	درصد
شهری**	۰	علوم اجتماعی و رشته‌های مرتبط	۶۹,۵	علوم اجتماعی و رشته‌های مرتبط	۴۹
فرامنطقه‌ای***	۲۳,۶	رشته‌های دیگر	۳۰,۵	معماری، شهرسازی و طراحی شهری	۱۱,۳
منطقه‌ای****	۳۸,۲	مقطع تحصیلی مجری	درصد	برنامه‌ریزی شهری، برنامه‌ریزی منطقه‌ای و جغرافیا	۱۷,۱
محلی****	۲۷	کارشناسی ارشد	۶۱,۱	آمار	۵,۸
نامعلوم	۱۱,۲	دانشجوی دکتری	۱۲,۵	حمل و نقل و ترافیک	۳,۷
		دکتری	۲۶,۴	مدیریت	۳,۷
سال اجرا	درصد	نامعلوم	۱۹,۱	روان شناسی و علوم تربیتی	۲,۵
۱۳۹۲	۴۱			محیط‌زیست	۱,۶
۱۳۹۳	۴۸			سایر	۰,۵

* مربوط به پروژه‌هایی با محدوده تأثیرگذاری کل شهر تهران و با محدوده‌ای فراتر از شش منطقه شهری

** مربوط به پروژه‌هایی با محدوده تأثیرگذاری بیش از یک منطقه شهری

*** مربوط به پروژه‌هایی با محدوده تأثیرگذاری یک منطقه شهری و یا بیش از نیمی از نواحی منطقه

**** مربوط به پروژه‌هایی با محدوده تأثیرگذاری یک ناحیه یا کمتر از نیمی از نواحی یک منطقه

فراوانی پروژه‌های عمرانی در طول این دو سال، اتافی در این منطقه اجرا نشده است (و یا گزارشی از آن در اداره کل مطالعات وجود نداشته است).

با توجه به دستورالعمل اجرای اتاف‌های سال ۱۳۹۲ و ۱۳۹۳، مجریان موظف بودند در جداولی، توضیحاتی درباره ویژگی‌های پروژه‌هایی که در حال انجام طرح‌های اتاف برای آنها هستند، ارائه نمایند.

همان‌طور که در جدول بالا می‌توان مشاهده کرد، بالاترین تعداد اتاف اجرا شده در طول این دو سال مربوط به پروژه‌هایی بوده است که در حال

اجرا هستند (۴۱,۶ درصد). در مقابل طی این دو سال، ۳۳,۷ درصد اتاف‌های اجرا شده مربوط به پروژه‌هایی بوده است که هنوز آغاز نشده بوده‌اند و از آنها می‌توان به اتاف‌های پیش از اجرا یاد کرد. اجرای طرح‌های اتاف پیش از اجرا از نخستین هدف‌های فعالان این حوزه بوده است. اجرای ارزیابی تأثیرات اجتماعی و فرهنگی هر اقدام مداخله‌ای بدون شک اگر پیش از اجرای آن باشد، می‌تواند به مجریان اقدام، کمک‌های بیشتری در جهت کاستن از پیامدهای منفی احتمالی آن و یا افزایش پیامدهای مثبت آن نماید که تمام تلاش مدیریت شهری نیز در سال‌های گذشته، انجام چنین مطالعاتی بوده است. نکته‌ای قابل تأمل در نتایج که باید به آن اشاره کرد، نامشخص بودن زمان اجرای اتاف نسبت به پروژه در ۱۳/۵ درصد گزارش‌هاست که با وجود تأکید دستورالعمل بر مشخص بودن این شاخص، این اطلاعات را مجریان در گزارش ارائه نکرده‌اند.

در میان ۸۹ مورد، ۳۸,۲ درصد از اتاف‌ها در سطح منطقه‌ای بوده‌اند که این امر نشان از اهمیت طرح‌های منطقه‌ای برای مدیریت شهری نسبت به طرح‌های فرمانطقه‌ای (حدود ۲۳,۶ درصد) و طرح‌های محلی (حدود ۲۷ درصد) دارد. مهم‌ترین دلیل نبود طرح شهری (سطح یک) در بین اتاف‌های انجام شده در سطح مناطق نیز ماهیت فرمانطقه‌ای بودن این طرح‌ها و اجرای پروژه در معاونت‌های مربوطه در شهرداری مرکز است؛ زیرا اعتبار طرح، طراحی و اجرای اینگونه پروژه‌ها به صورت متمرکز صورت گرفته و بنابراین مدیران منطقه‌ای بیشتر نقش تسهیلگر را برعهده داشته‌اند و تعریف اینگونه پروژه‌ها در قالب اتاف، کمتر امکان‌پذیر خواهد بود.

از میان معاونت‌های چهارگانه شهری که در طرح‌های اتاف بیش از سایر معاونت‌ها ایفای نقش کرده‌اند، بالاترین فراوانی به عنوان حامی اول (معاونتی که اعتبار انجام پروژه را تأمین کرده است) مربوط به معاونت حمل و نقل و ترافیک (حدود ۳۵ درصد) و پس از آن، معاونت اجتماعی و فرهنگی (حدود ۳۳ درصد) بوده است. نگرش مثبت به اتاف در میان حوزه‌های تخصصی شهرداری در این موضوع بی‌تأثیر نبوده است. پذیرش اتاف در حوزه معاونت حمل و نقل و ترافیک به واسطه درگیری اینگونه پروژه‌ها با شهروندان و مرادوات موجود فراوان بین این حوزه و شرکت‌های مشاور، پذیرش طرح‌های مطالعاتی در این معاونت را بیش از سایر معاونت‌ها موجب شده و بنابراین تمایل بیشتری به تعریف شدن طرح‌های اتاف در شوراهای تخصصی مناطق برای پروژه‌های ترافیکی وجود داشته و دارد.

لازم به ذکر است که برخی پروژه‌هایی که ممکن است ماهیتی ترافیکی و یا

حتی اجتماعی نیز داشته باشند، در اسناد شهرداری مناطق در شمار طرح‌های معاونت فنی و عمرانی آمده‌اند. بیان نشدن حامیان طرح حدود ۶۷ درصد طرح‌های اتاف با وجود الزام اشاره به آنها در دستورالعمل، از نکات قابل توجه و منفی موجود در گزارش‌های مورد بررسی در این طرح بوده است. باید به این نکته نیز اشاره شود که بالاترین فراوانی در حامی دوم (بهره‌بردار پروژه) معاونت حمل‌ونقل و ترافیک مناطق (حدود ۱۸ درصد) و پس از آن، معاونت اجتماعی و فرهنگی مناطق بیست‌و دو گانه بوده است که این امر نشان از رویکرد پروژه‌ها به حوزه‌های ترافیکی و اجتماعی داشته است.

در پروژه‌های شهری، حامی سومی نیز وجود دارد که منظور از آنها اجتماعات محلی، سمن‌ها، گروه‌ها و... است. هر چند در طرح‌های اتاف مورد بررسی، اشاره به این دسته از حامیان بسیار اندک بوده است (تنها ۹ درصد)، در این بین می‌توان به مواردی چون مراکز توان‌بخشی جانبازان، هیئت امنای مسجد و... اشاره کرد. نکته مهم در این باره، اهمیت حامیان سوم در طرح‌های اتاف است؛ زیرا پروژه‌های شهری بیش از هر چیز در جهت ارتقای سطح کیفیت زندگی همین گروه‌ها، سمن‌ها و... اجرا می‌گردد. اما در طرح‌های اتافی که متخصصان حوزه اجتماعی اجرا کرده‌اند، کمترین اشاره به این گروه‌های دارای اهمیت شده است. اهمیت این حامیان (حامیان سوم) به قدری بالاست که موفقیت و یا شکست هر پروژه و طرح شهری در گرو مشارکت و همراهی آنان خواهد بود و این امر لزوم توجه بیشتر به آنان را گوشزد می‌کند.

از میان ۷۲ مجری (۱۷ مورد از طرح‌های اتاف به مقطع تحصیلی مجریان در گزارش اشاره نکرده‌اند)، بالاترین تعداد به افرادی تعلق دارد (۶۱/۱ درصد) که دارای مدرک تحصیلی کارشناسی ارشد بوده‌اند. رشته‌های تحصیلی مجریان با توجه به اینکه پیش‌شرط حضور در دوره‌های آموزشی اتاف، نزدیکی رشته با حوزه علوم اجتماعی و برنامه‌ریزی شهری بوده است نیز به رشته‌هایی در همین حوزه‌ها محدود شده است که بالاترین تعداد به افرادی مربوط می‌گردد که رشته تحصیلی‌شان جامعه‌شناسی بوده است (با ۵۶/۶ درصد). البته اگر حوزه گسترده‌تر دیده شود و از مفهوم «علوم اجتماعی» استفاده شود و افرادی که در جدول همکاران و به عنوان مجری رشته‌هایی چون علوم اجتماعی (۸/۷ درصد)، پژوهش اجتماعی (۲/۹ درصد) و مطالعات زنان (۱/۴ درصد) نیز به آن اضافه گردد، به درصدی حدود ۷۰ درصد (۶۹/۵ درصد) خواهیم رسید که نشان می‌دهد که متخصصان حوزه علوم اجتماعی، اتاف‌های مناطق شهر تهران را اجرا می‌کنند. البته در بین مجریان اتاف، رشته‌های تحصیلی دیگری چون آمار کاربردی، برنامه‌ریزی شهری، مدیریت، جغرافیا،

فلسفه، روان‌شناسی و محیط‌زیست نیز به چشم می‌خورد که این رشته‌ها را نیز می‌توان به علوم اجتماعی، نزدیک قلمداد کرد.

از نکات دیگر قابل اشاره درباره مجریان و ناظران اتاف می‌توان به میانگین ۴/۹۸ طرح اجراشده اتاف توسط مجریان و میانگین ۱۰/۴۵ طرح نظارت‌شده توسط ناظران اشاره کرد. کمترین تعداد اتاف اجراشده توسط مجریان، یک طرح و بیشترین آن بیست طرح بیان شده و برای ناظران نیز چهار طرح به عنوان کمینه و هجده طرح به عنوان بیشینه نظارت‌های این افراد عنوان شده است. دامنه گسترده اجرا توسط مجریان و ناظران و همچنین واریانس موجود نشان می‌دهد که اجرا و نظارت در بین افراد، دارای تناسب نبوده و افرادی (در قالب مجری و ناظر) بوده‌اند که به دلایل مختلف (رابطه با مدیران شهری، کیفیت بالای طرح‌های اجراشده توسط آنها و توانمندی علمی، توانایی جذب طرح و...) نسبت به سایر مجریان و ناظران، طرح‌های بیشتری را اجرا و یا نظارت کرده‌اند.

از جمله پیشنهادهای همیشگی در اجرای طرح‌های اتاف (به دلیل بین‌رشته‌ای بودن و گستردگی آن)، استفاده از همکاران متعدد و دارای تخصص‌های مختلف و متناسب با پروژه‌های اجراشده است. یافته‌های پژوهش نشان می‌دهد که به طور میانگین در طرح‌های اتاف اجراشده، حدود چهار همکار (۴/۲۹ نفر) مشارکت داشته‌اند (به جز مجری و ناظر طرح) که پایین‌ترین تعداد مربوط به طرحی با یک همکار و بالاترین آن مربوط به طرحی با هشت همکار بوده است.

در مرحله بعدی، تخصص‌های همکاران بررسی شد که بالاترین تعداد (با ۱۱۶ مورد: حدود ۴۹ درصد) مربوط به همکارانی است که در حوزه علوم اجتماعی (جامعه‌شناسی، پژوهش، مددکاری، جمعیت‌شناسی، مطالعات زنان و...) تخصص داشته‌اند. نکته مهم، کمبود تخصص‌های متنوع شهری با توجه به گستردگی موضوع‌های طرح‌های اتاف است. به طور مثال همان‌طور که پیش از این اشاره شد، حوزه حمل‌ونقل و ترافیک از حوزه‌های مهم و دارای فراوانی بسیار در اتاف‌ها بوده است، اما تنها حدود ۴ درصد از همکاران طرح‌ها در این حوزه تخصص داشته‌اند و هرچند حوزه تخصصی بسیاری از مجریان علوم اجتماعی بوده است، باز هم ترجیح داده‌اند از همکارانی با تخصص مشابه خود استفاده کنند.

ارزیابی محتوای گزارش‌ها

پس از ارائه برخی از یافته‌های توصیفی درباره ویژگی‌های کلی پژوهش‌های مورد بررسی، در ادامه نتایج حاصل از بررسی مطالب ارائه‌شده در گزارش‌ها (در قالب شش فصل) ارائه شده است.

۱- مرور کلیات گزارش‌های ارزیابی تأثیرات اجتماعی

همچون سایر طرح‌های پژوهشی در حوزه علوم اجتماعی، در طرح‌های اتاف نیز بیان مسئله از مهمترین بخش‌های آن بوده و فرض بر آن است که اگر این بخش به درستی تدوین گردد، در فرآیند اجرای پژوهش، پژوهشگر با تکیه بر آن می‌تواند مسیر درست را طی کند و به هدف‌های تعیین‌شده که در هماهنگی با بیان مسئله تدوین شده است، دست یابد. علاوه بر سایر ویژگی‌هایی که بیان مسئله باید در خود داشته باشد (همچون نشان دادن گستردگی پیامدهای موضوع، شدت آن، شرایط رنج‌آور ایجادشده، اظهار شدن موضوع به عنوان یک مسئله، بیان پرسش اصلی که در اتاف‌های مورد بررسی در ۸۴/۳ درصد آنها وجود داشته است و...)، در بیان مسئله‌های مربوط به اتاف، دو موضوع محوری نیز وجود دارد که باید به شکلی خاص به آنها اشاره گردد؛ نخست اشاره به حوزه جغرافیایی تحت تأثیر پروژه و یا طرح و دوم اشاره به حوزه انسانی تحت تأثیر.

بر اساس اطلاعات جدول بالا، از میان ۸۹ پژوهش مورد بررسی، پژوهشگران در بیان مسئله خود در ۷۵/۳ درصد از موارد به حوزه جغرافیایی طرح و در ۶۷/۴ درصد موارد به حوزه انسانی طرح اشاره کرده‌اند و دلایل تأثیرگذاری یا تأثیرپذیری آنها را شرح داده‌اند.

پژوهشگر باید در طرح‌های اتاف به اهمیت انجام ارزیابی‌های اجتماعی و فرهنگی در پروژه‌ها، طرح‌ها و سیاست‌ها اشاره کند و نشان دهد که توجه به این نوع از مطالعات تا چه حد می‌تواند به کاهش پیامدهای منفی پروژه، برنامه، سیاست و... کمک کرده و یا تا چه میزان می‌تواند بر افزایش آثار مثبت آن تأثیرگذار باشد. پس از این نیز با بیان ویژگی‌های خاص پروژه و طرح مورد نظر و دلایل توجیهی خود باید به این نکته اشاره کند که چرا لازم است درباره این مورد خاص (پروژه یا طرح و یا سیاست مورد بررسی) و در این زمان خاص، چنین طرح پژوهشی انجام شود و ضرورت این پژوهش چیست. با بررسی اتاف‌های انجام شده مشاهده شد که ۳/۴ درصد از موارد، فاقد این بخش بوده‌اند و در موارد باقی‌مانده، در ۹۲/۱ درصد از موارد، پژوهشگران در بخش اهمیت و ضرورت به درستی بر اهمیت و ضرورت

جدول شماره ۴: مرور کلیات گزارش

درصد	حجم نمونه و روش نمونه‌گیری	درصد	چارچوب نظری و مدل	درصد	بیان مسئله
۸۹,۹	بیان حجم نمونه	۱۹,۱	دارای چارچوب نظری و مدل نظری	۸۴,۳	دارای بیان مسئله
۸۸,۸	بیان روش نمونه‌گیری	۴۹,۴	دارای چارچوب نظری و مدل مفهومی	۷۵,۳	اشاره به حوزه جغرافیایی
درصد	ابزار پژوهش	۱۰,۱	دارای چارچوب نظری، مدل نظری و مدل مفهومی	۶۷,۴	اشاره به حوزه انسانی
۹۷,۷	مصاحبه	۸۷,۳	همانگی بین چهار چوب نظری و مدل	درصد	اهمیت و ضرورت پژوهش
۷۹,۳	پرسشنامه	درصد	رویکرد پژوهش	۹۶,۶	دارای اهمیت و ضرورت
۸۹,۶	مشاهده	۸۶,۴	ترکیبی	۹۲,۱	تبیین اهمیت و ضرورت
۷۰,۱	فیش‌های اطلاعاتی	۱۲,۵	کیفی	درصد	بیان هدف‌ها و پرسش‌ها
		۱,۱	کمی	۶۷,۴	هدف اصلی
		درصد	مسیر پژوهش	۹۵,۵	هدف فرعی
درصد	اعتبار ابزار	۴۷,۹	توصیفی	۴۲,۷	پرسش اصلی
۶۱,۸	اشاره به شیوه سنجش	۱۶,۷	توصیفی - تحلیلی	۸۹,۹	پرسش فرعی
	(در قالب اعتبار صوری، اعتبار محتوا، اعتبار ارزیاب‌ها، اعتبار سازه و...)	درصد	هدف پژوهش	تعداد	بیان پیشینه
		۴۰,۴	کاربردی	۸۰,۹	پیشینه داخلی
		درصد	زمان پژوهش	۳۴,۸	پیشینه خارجی
درصد	پایایی ابزار	۲۴,۷	مقطعی	۱۵,۷	جمع‌بندی متناسب
۵۶,۲	اشاره به شیوه سنجش			۷,۹	جمع‌بندی نامتناسب
درصد	زرفایی پژوهش			۷۶,۴	فاقد جمع‌بندی
۶۶,۷	زرفاگر			درصد	مفاهیم و متغیرهای اصلی
۳۳,۳	پهن‌گر			۸,۸	کیفیت زندگی، کیفیت زندگی شهری و اوقات فراغت
				۸	فضا، فضای عمومی و فضای شهری
				۵,۲	توسعه پایدار
				۲	دسترسی

پژوهش تأکید کرده‌اند و در مقابل در ۴/۵ درصد از موارد، پژوهشگران در این بخش به درستی به اهمیت و ضرورت موضوع اشاره نکرده‌اند؛ به این معنا که به جای بیان اهمیت اجرای اتاف به صورت کلی و بیان ضرورت اتاف برای پروژه یا طرح مورد بررسی، به خود پروژه و یا طرح اشاره کرده‌اند و مطالبی را بیان کرده‌اند که جای آن بیشتر در بیان مسئله بوده است.

تفکیک بین هدف/هدف‌های اصلی و هدف‌های فرعی/اختصاصی از نکاتی است که در پژوهش‌های حوزه علوم انسانی به آن اشاره شده و در دستورالعمل تدوین شده نیز بر آن تأکید شده است. با وجود این در ۳۲/۶ درصد از موارد، پژوهشگران به صورت مشخص، هدف اصلی خود را از انجام اتاف بیان نکرده‌اند و غالب آنکه در ۴/۵ درصد از موارد، پژوهشگران نه تنها این تفکیک را انجام نداده‌اند، بلکه هدف‌های فرعی اتاف را نیز در گزارش خود بیان نکرده‌اند. همچنین ۵۷/۳ درصد از اتاف‌های موجود در پژوهش، فاقد پرسش اصلی و ۱۰/۱ درصد از آنها فاقد پرسش فرعی هستند که از مشکلات مهم این پژوهش‌ها بوده است.

اشاره به پیشینه‌های پژوهشی مشابه با موضوع مورد نظر در پژوهش‌های علوم اجتماعی، علاوه بر اینکه نگاهی کلی درباره موضوع مورد بررسی در بخش‌های طرح مسئله و پرسش اصلی، هدف‌ها، رویکرد نظری و روش شناختی و... به پژوهشگر خواهد داد، از تکرار پژوهش‌هایی مشابه با رویکردهای نظری و روشی یکسان نیز جلوگیری خواهد کرد. از میان ۸۹ اتاف موجود، در ۸۰/۹ درصد از موارد، پژوهشگران در گزارش نهایی خود به پیشینه داخلی پژوهش و در ۳۴/۸ درصد از آنها به پیشینه خارجی پژوهش اشاره کرده‌اند. بیان نتیجه‌گیری و یا نقد کارهای انجام شده از مهمترین بخش‌های گزارش‌های اتاف است که در طرح‌های مورد بررسی، کمتر از یک چهارم پژوهشگران (۲۳/۶ درصد) به جمع‌بندی و نتیجه‌گیری یا نقد طرح‌های مشابه داخلی و خارجی ارائه شده پرداخته‌اند. از میان این ۲۱ مورد نیز تنها ۱۴ مورد (۱۵/۷ درصد) با تکیه بر طرح‌های اشاره شده به جمع‌بندی و نتیجه‌گیری پرداخته‌اند و در سایر پژوهش‌ها (۷/۹ درصد) در بخش جمع‌بندی، پیشینه مطالبی بیان شده است که ارتباطی به طرح‌های بیان شده در بخش پیشینه نداشته است. در بخشی از طرح‌های پژوهشی باید مفاهیم محوری طرح بررسی شود و درباره آنها با هدف افزایش شناخت کامل مفاهیم مرتبط با حوزه موضوعی پژوهش، مطالبی ارائه گردد (به جز مطالبی که در مبانی نظری طرح خواهد آمد و به بیان نظریه‌های مرتبط می‌پردازد که ممکن است پس از بخش ادبیات پژوهش بیاید و یا در بخش دامنه‌یابی به آن اشاره شود) که مفهوم

توسعه پایدار، تعاریف آن، تاریخچه شکل‌گیری و گسترش این مفهوم در حوزه علوم انسانی و علوم اجتماعی و... بیشترین مفهوم مورد اشاره پژوهشگران در بخش ادبیات پژوهش بوده است (۵/۲ درصد).

در رتبه بعدی، مفهوم کیفیت زندگی به عنوان مفهومی کلیدی و یکی از شاخص‌های توسعه اجتماعی در مطالعات اتاف انجام شده، محوریت داشته و ۳/۲ درصد پژوهش‌های مورد بررسی به مفهوم کیفیت زندگی و ۲ درصد نیز به مفهوم کیفیت زندگی شهری پرداخته‌اند (در مجموع ۵/۲ درصد). فضا (با ۲/۴ درصد)، فضای عمومی (با ۲/۴ درصد) و فضای شهری (با ۳/۲ درصد) نیز از جمله مفاهیم پرکاربرد در طرح‌های اجرا شده بوده است. وجود مفاهیم مرتبط با فضای شهری (فضا، فضای عمومی و فضای شهری) در بیش از ۸ درصد اتاف‌های مورد بررسی، نشان از اهمیت این مفاهیم به دلیل پیوند بین پروژه‌ها و طرح‌های شهری با این مفاهیم بوده است. اوقات فراغت (با ۳/۶ درصد) نیز به عنوان یکی از متغیرهای کیفیت زندگی، از جمله مفاهیم مورد توجه پژوهشگران اتاف بوده است. در نهایت مفهوم دسترسی، تعریف و انواع و ویژگی‌های آن نیز از پرکاربردترین (۲ درصد) مفاهیم به کار رفته در اتاف‌های مورد بررسی بوده است.

همان‌طور که قابل پیش‌بینی نیز بوده است، به دلیل بین‌رشته‌ای بودن اتاف و رفت و برگشتی که در دو حوزه جامعه‌شناسی و برنامه‌ریزی شهری داشته است، مفاهیم مرتبط با این دو حوزه، بیش از سایر مفاهیم در طرح‌های انجام شده استفاده شده است و پژوهشگران تلاش کرده‌اند تا با تکیه بر این مفاهیم، بستری جامعه‌شناختی (با رویکرد شهری) شکل دهند تا مراحل بعدی طرح اجرا گردد.

نظریه‌های اجتماعی به عنوان گزاره‌هایی منطقی مرتبط با یکدیگر که به دنبال تبیین و پیش‌بینی پدیده‌های اجتماعی است، نقشی اساسی در مطالعات اتاف دارد. هر چند ماهیت بین‌رشته‌ای و در برخی موارد نزدیکی آن به روش‌های کیفی، کاربرد نظریه در آن را دشوار می‌کند، با استفاده از نظریه می‌توان حوزه فعالیت را مشخص و از بیراهه رفتن در مطالعه جلوگیری کرد. بنابراین اگر مطالعات اتاف با روشی قیاسی انجام شوند و مدلی طراحی گردد که پژوهشگر به دنبال تأیید و یارده آن باشد و با این هدف به گردآوری داده‌ها بپردازد، بی‌شک نظریه مورد استفاده، نقشی کلیدی و محوری خواهد داشت که بدون آن انجام پژوهش ناممکن خواهد بود؛ و اگر با روشی کیفی به دنبال آن باشد که بر اساس روش استقرای داده‌های گردآوری شده به مدلی نهایی دست یابد، باز هم در نهایت برای سنجش اعتبار کار خود ناچار به

استفاده از نظریه برای مقایسه نتایج خود با سایر نظریه‌های موجود (به‌ویژه در مطالعات زمینه‌ای) خواهد بود و علاوه بر آن حتی در مطالعات کیفی (به جز مطالعات زمینه‌ای) نیز وجود نظریه می‌تواند بستری را ایجاد کند تا مسیر اصلی گم نشده و پژوهش در محدوده‌ای منطقی به کار خود ادامه دهد. همچنین نظریه‌های اجتماعی می‌توانند در مرحله دامنه‌یابی، نظم‌دهی به متغیرهای شناسایی شده و مورد بررسی را تحت گستره‌ای وسیع‌تر - که می‌تواند نظریه باشد - مورد استفاده قرار دهند.

در مطالعات انجام شده در شهر تهران با عنوان ارزیابی تأثیرات اجتماعی و فرهنگی، توسعه پایدار پرکاربردترین (۱۱ درصد) نظریه‌ای است که پژوهشگران در مطالعات خود به آن اشاره کرده‌اند. هرچند توسعه پایدار را می‌توان رویکردی کلان دانست که ممکن است در دل خود نظریه‌هایی را پرورانده باشد و خود نمی‌تواند به عنوان نظریه مطرح گردد، در بین پژوهشگران اتاف به عنوان مفهومی که می‌تواند با توجه به ماهیت طرح‌های اجرا شده در انجام پژوهش به آنها کمک کند، مورد استفاده فراوان قرار گرفته است. برخی از پژوهشگران با اشاره به مفاهیم پایداری محیط، اجتماع و اقتصاد و لزوم همزمانی این سه با هم، پیوندی بین طرح‌های خود و مفهوم «توسعه پایدار» ایجاد کرده‌اند.

البته نباید این نکته را نیز از یاد برد که طرح‌ها و پروژه‌های شهری با هدف ارتقای سطح کیفی زندگی شهروندان به انجام می‌رسند و این مهم اگر با حفظ حق آیندگان بر شهروندان امروز صورت گیرد، می‌تواند از شاخص‌های مهم توسعه پایدار باشد و از این جهت می‌تواند به عنوان رویکردی کلان در مطالعات اتاف مورد استفاده قرار گیرد. کارکردگرایی، دیگر نظریه پرکاربرد در مطالعات اتاف انجام شده در شهر تهران بوده است. از آنجایی که در این نظریه، مفهوم کارکرد و خرده‌نظام در انواع و سطوح مختلف وجود دارد و با تشبیه محدوده‌ای از شهر و یا بخشی از نظام شهری به یک نظام کوچک و بررسی کارکردهای پنهان و آشکار، مثبت و منفی و... می‌تواند بر مطالعات اتاف منطبق گردد و یا مطالعات اتاف بر آن منطبق شود، محبوبیت بالایی در بین پژوهشگران حوزه اجتماعی دارد.

هرچند این نظریه در مقایسه با رویکرد «توسعه پایدار» - به دلیل بین‌رشته‌ای بودن و گستردگی هر روزه این مفهوم در حوزه‌های مختلف - نقشی فرعی‌تر در مطالعات اتا دارد، شاید ترکیب این دو مفهوم با یکدیگر و کاربرد نظریه کارکردگرایی در بستر بزرگ‌تر توسعه پایدار بتواند ترکیبی سودمند برای حوزه اتا باشد که برخی از پژوهشگران این حوزه دست به این اقدام زده‌اند. علاوه بر نظریه‌های مطرح شده و با توجه به موضوع‌های متنوع

اتاف‌های انجام شده، نظریه‌ها و مفاهیمی چون تضاد، پنجره شکسته، طرد اجتماعی، حیات شهری زیمل، نظریه‌های لینچ درباره شهر و نشانه‌های شهری، چهارچوب مطرح‌شده توسط ونکلی برای ارزیابی، جرم‌شناسی محیطی و... نیز در بخش مبانی نظری اتاف‌های مورد بررسی بیان شده است.

چهارچوب نظری به عنوان ترکیب ادبیات و مبانی نظری و هر آنچه تا به این مرحله پژوهش انجام شده است، از جمله مواردی است که بر اساس دستورالعمل و همچنین بر مبنای اصول پژوهش در علوم اجتماعی در پژوهش‌های موسوم به اتاف وجود داشته و بر لزوم آن تأکید شده است. از میان ۸۹ پژوهش مورد بررسی، ۵۶ مورد (۶۲/۹ درصد) از اتاف‌ها دارای چهارچوب نظری بوده‌اند. همچون بخش مبانی نظری، توسعه پایدار و کارکردگرایی، مهمترین مفاهیم مطرح‌شده در بخش چهارچوب نظری پژوهش بوده است.

مدل پژوهش نیز که نمایش تصویری آن چیزی است که پژوهشگر در چهارچوب نظری خود مطرح کرده است و در این بخش به نمایش روابط بین متغیرهای مطرح‌شده در پژوهش پرداخته است، باید با چهارچوب نظری پژوهش هماهنگ باشد. از میان ۷۰ نمونه‌ای که در اتاف خود مدل نظری/مفهومی ارائه کرده‌اند، ۶۸/۵ درصد از موارد دارای هماهنگی بین چهارچوب نظری و مدل ارائه‌شده بوده‌اند و متغیرهای مطرح‌شده در مدل، در چهارچوب نظری نیز بیان شده است. لازم به ذکر است که ۲۴/۳ درصد از مدل نظری، ۶۲/۹ درصد از مدل مفهومی و ۱۰/۱ درصد از موارد از هر دو مدل استفاده کرده‌اند.

در بخش روش‌شناسی اتاف‌های مورد بررسی به جز یک مورد در سایر گزارش‌ها، رویکرد پژوهش بیان شده بود که بالاترین مورد نیز مربوط به رویکرد «ترکیبی» بوده است و پژوهشگران باور داشته‌اند که به دلیل استفاده از داده‌های کمی و کیفی به طور همزمان در مطالعات خود می‌توانند رویکرد ترکیبی را به عنوان رویکرد اصلی پژوهش خود در حوزه روش‌شناسی بیان کنند. اگر روش پژوهش را بتوان از نظر مسیر، هدف، زمان و میزان ژرفایی به انواعی تقسیم نمود، درباره اتاف‌های مورد بررسی باید بیان داشت که بیش از نیمی از پژوهشگران، نوع روش خود از نظر مسیر را بیان کرده‌اند که غالب آنها روش توصیفی (۴۷/۹ درصد) و پس از آن توصیفی - تحلیلی (۱۶/۷ درصد) را به عنوان روش پژوهش خود از نظر مسیر نام برده‌اند. بیان روش از نظر هدف (بنیادی، کاربردی و عملی) نیز دومین مقوله‌ای بود که در بخش روش پژوهش اتاف‌ها بررسی شد. نزدیک به ۶۰ درصد (۵۳ مورد) از گزارش‌ها به روش پژوهش از نظر هدف اشاره نکرده‌اند و تنها ۴۰/۴ درصد از موارد به آن اشاره داشته‌اند که تمامی آنها نیز روش پژوهش از نظر هدف را «کاربردی» عنوان کرده‌اند.

کاربردی بودن هدف پژوهش به دلیل مسئله‌محور بودن طرح‌های اتاف قابل پیش‌بینی است که پژوهشگران نیز به درستی بر این نکته تأکید کرده‌اند. از منظر زمان (مقطعی یا طولی) تنها در ۲۳ مورد (۲۵/۸ درصد) نوع پژوهش بیان شده است که از بین این پژوهش‌ها، ۹۵/۷ درصد پژوهش خود را مقطعی معرفی کرده‌اند. از نظر میزان ژرفایی (ژرفانگر - پهنانگر) نیز تنها ۶/۷ درصد پژوهشگران نوع مطالعه خود را از این نظر بیان کرده‌اند که از بین آنها نیز ۶۶/۷ درصد مطالعه خود را ژرفانگر و ۳۳/۳ درصد پهنانگر بیان داشته‌اند.

تمامی اتاف‌های مورد بررسی به روش‌ها و فنون گردآوری داده‌ها اشاره داشته‌اند. روش‌های گردآوری‌ای که پژوهشگران اتاف به آن اشاره کردند، شامل روش‌هایی چون روش پیمایش (بالاترین فراوانی)، اسنادی (دومین روش دارای فراوانی بالا)، میدانی و... بوده است و به فنون گردآوری داده‌های مختلفی چون مشاهده، مصاحبه، بحث گروهی متمرکز، طوفان ذهنی، مطالعات تطبیقی و... اشاره شده است. از نکات قابل اشاره در این بخش، وجود نوعی ناهماهنگی در بین پژوهشگران درباره فن بحث گروهی متمرکز^۱ است. در اتاف‌های مورد بررسی مفاهیمی چون: فوکوس گروپ، بحث گروهی، بحث گروهی متمرکز، مصاحبه گروهی، جلسه همفکری متمرکز و مصاحبه گروهی متمرکز به کار رفته است که چندان مشخص نیست که آیا منظور پژوهشگران همان بحث گروهی متمرکز است و یا فنی دیگر در نظر آنان بوده است. نبود برداشتی یکسان از این فن و کاربردهای متفاوت آن، یکی از مسائلی است که پژوهشگر این طرح در مشاهدات و تجربه‌های شخصی با آن برخورد داشته است و نیازمند توجه بیشتر روش‌شناختی برای نمایان کردن شیوه درست اجرای این فن و مشخص کردن تفاوت‌های آن با سایر فن‌های نزدیک به آن است. در بررسی صورت‌گرفته روی اتاف‌های انجام شده در شهرداری تهران مشخص شد که در ۶۰/۷ درصد از این گزارش‌ها به روش‌ها و فنون تحلیل اطلاعات اشاره شده است. در بین روش‌ها و فنون مورد اشاره، تحلیل نهادی، تحلیل محتوا و سوات^۲، بالاترین فراوانی در استفاده را دارند. برخی از فنونی که پژوهشگران اتاف برای تحلیل از آن‌ها استفاده کرده‌اند از این قرار است: تحلیل روند، تحلیل گفتمان، فراتحلیل، فرآیند تحلیل سلسله‌مراتبی^۳ و... برخی موارد نیز به عنوان فنون تحلیل از آن نام برده شده که چندان صحیح به نظر نمی‌رسد، همچون آزمون خی‌دو، تحلیل آماری، تحلیل پیمایش، آزمون تی و...

1- Focus Group Discussion (F.G.D)

2- SWOT Analysis - Strengths, Weaknesses, Opportunities, and Threats

3- Analytical Hierarchy Process

با توجه به موضوع‌های مورد بررسی در اتاق‌های شهر تهران و گستردگی گروه‌ها، نهادها و سازمان‌های ذی‌نفع در پروژه‌ها و طرح‌های مورد بررسی، جامعه‌های آماری مورد اشاره در گزارش‌های اتاق نیز دارای تنوع و گستردگی زیادی بوده‌اند. مسئولان شهرداری و مدیران شهری، ساکنان اطراف پروژه‌ها، اعضای شورایی و مطلعان محلی، پیمانکاران پروژه‌ها، رانندگان و مسافران (در طرح‌های ترافیکی)، کسبه اطراف پروژه‌ها، اسناد و مدارک مربوط به محدوده تحت تأثیر، اسناد فرادستی و اسناد مربوط به پروژه و نهادهای تحت تأثیر، بالاترین فراوانی را در جامعه آماری مورد اشاره داشته‌اند.

در مرحله بعد، بیان حجم نمونه از جامعه‌های آماری بررسی شد که بر این اساس در ۸۰ مورد (۸۹/۹ درصد) حجم نمونه و در ۷۹ مورد (۸۸/۸ درصد) شیوه نمونه‌گیری بیان شده بود. شیوه‌های برآورد حجم نمونه بیان شده در ۴۱ موردی که به این موضوع پرداخته‌اند، کوکران و مورگان بالاترین فراوانی را داشته‌اند.

به جز دو مورد، سایر اتاق‌های مورد بررسی (۸۷ مورد) به ابزار مورد استفاده برای گردآوری داده‌های خود اشاره کرده‌اند که بالاترین فراوانی مربوط به استفاده از ابزار مصاحبه‌نامه (در ۹۷/۷ درصد)، پس از آن پرسشنامه (در ۸۹/۶ درصد) و سپس مشاهده (در ۷۹/۳ درصد) بوده است.

در بیان شیوه سنجش اعتبار ابزار، در ۵۵ مورد (۶۱/۸ درصد) از اتاق‌ها، پژوهشگران عنوان کرده‌اند که اعتبار ابزار خود را سنجیده‌اند که از این بین اعتبار صوری، بالاترین روش مورد استفاده پژوهشگران بوده است و روش‌هایی چون اعتبار محتوا، ارزیاب‌ها، اعتبار سازه و... با فاصله‌ای زیاد در رتبه‌های بعدی قرار دارند.

در ۵۰ مورد (۵۶/۲ درصد) از اتاق‌های مورد بررسی عنوان شده است که پایایی ابزار نیز سنجیده شده است، اما از این بین تنها در ۴۳/۵ درصد گزارش‌ها، نتیجه انجام آزمون پایایی ارائه شده است و در ۵۶/۵ درصد هر چند عنوان شده است که پایایی مورد ارزیابی قرار گرفته، نتیجه آن بیان نشده است. استفاده از پایایی همسانی درونی (با استفاده از آلفای کرونباخ) نیز بالاترین روش مورد استفاده پژوهشگران برای سنجش پایایی ابزار (پرسشنامه) بوده است. پایایی بازآزمایی نیز در رتبه بعدی قرار دارد.

۲- مرور توصیف اقدام مداخله‌ای

در این بخش از گزارش‌ها، عناوینی شامل کاربری اراضی، برنامه‌های اجرایی، نیروی انسانی درگیر و انواع توجیه‌ها تدوین و تشریح می‌شود.

با توجه به آنکه غالب اتاق‌های انجام شده در شهرداری تهران برای

پروژه‌های عمرانی انجام شده است، بیان «کاربری‌های اراضی» اطراف پروژه از بخش‌هایی بوده است که پژوهشگران اتاف باید در گزارش‌های خود به آن می‌پرداخته‌اند. به جز چهار مورد از گزارش‌ها که با توجه به ماهیت اتاف، بیان این بخش (کاربری اراضی) برای آنها موضوعیت نداشته، ۶۹ مورد (۷۷/۵ درصد) از ۸۵ مورد باقی‌مانده، اطلاعات مربوط به کاربری اراضی را در گزارش خود ارائه کرده‌اند. در مورد بیان برنامه اجرایی نیز، به جز ۳ مورد (۳/۴ درصد) از گزارش‌ها که با توجه به ماهیت اتاف، بیان این بخش (برنامه‌های اجرایی) برای آنها موضوعیت نداشته است، ۶۶ مورد (۷۴/۲ درصد) از ۸۶ مورد باقی‌مانده، به اطلاعات مربوط به برنامه‌های اجرایی پروژه یا طرح مورد بررسی (به عنوان یکی دیگر از بندهای مورد درخواست با توجه به دستورالعمل) اشاره داشته‌اند.

جدول شماره ۵: مرور توصیف اقدام مداخله‌ای

کاربری اراضی	درصد	امکان‌سنجی	درصد	توجیه محیط‌زیستی	درصد
بیان شده	۷۷،۵	بیان شده	۴،۵	بیان شده	۱۳،۵
بیان نشده	۱۸	بیان نشده	۷۸،۷	بیان نشده	۴۸،۳
فاقد موضوعیت	۴،۵	توسط پژوهشگر انجام شده است.	۱۰،۱	توسط پژوهشگر توجیه شده است.	۳۳،۷
برنامه‌های اجرایی	درصد	اشاره به نبود امکان‌سنجی از سوی کارفرما	۶،۷	اشاره به نبود توجیه از سوی کارفرما	۴،۵
بیان شده	۷۴،۲	ریسک‌های طرح / پروژه	درصد	توجیه فنی	درصد
بیان نشده	۲۲،۵	بیان شده	۲۱،۳	بیان شده	۱۳،۵
فاقد موضوعیت	۳،۴	بیان نشده	۴۴،۹	بیان نشده	۴۶،۱
نیروی انسانی درگیر	درصد	توسط پژوهشگر تدوین شده است.	۳۲،۶	توسط پژوهشگر توجیه شده است.	۳۴،۸
بیان شده	۳۳،۷	اشاره به نبود اطلاعات از سوی کارفرما	۱،۱	اشاره به نبود توجیه از سوی کارفرما	۵،۶
بیان نشده	۶۶،۳	توجیه اقتصادی	درصد	توجیه اجتماعی و فرهنگی	درصد
		بیان شده	۱۳،۵	بیان شده	۱۴،۶
		بیان نشده	۴۷،۲	بیان نشده	۴۰،۴
		توسط پژوهشگر توجیه شده است.	۳۲،۶	توسط پژوهشگر توجیه شده است.	۴۲،۷
		اشاره به نبود توجیه از سوی کارفرما	۶،۷	اشاره به نبود توجیه از سوی کارفرما	۲،۲

نیروی انسانی درگیر با پروژه یا طرح نیز باید از سوی مجریان اتاف در گزارش‌های خود بیان می‌شده است که تنها ۳۳/۷ درصد به بیان این مشخصات پرداخته‌اند. البته باید این نکته نیز بیان شود که ۱۶/۹ درصد از پژوهشگران نیز به شکلی ناقص اطلاعات این بخش را ارائه کرده‌اند.

انجام امکان‌سنجی برای پروژه یا طرح از جمله الزامات اجرای طرح‌ها و پروژه‌های شهری است که توسط مشاور طرح اجرا می‌گردد. در مطالعات اتاف، پژوهشگر باید به بررسی گزارش مشاور بپردازد، یا در صورتی که گزارشی وجود نداشته باشد، با مصاحبه با مسئولان و مدیران مربوطه، از مطالعات احتمالی انجام شده در این بخش مطلع شود و نتایج آن را در گزارش اتاف خود بیان کند. نکته مهم درباره این بخش آن است که ۷۰ مورد (۷۸/۷ درصد) از گزارش‌های اتاف در نمونه پژوهش حاضر به این موضوع اشاره‌ای نداشته‌اند و تنها در ۴ مورد (۴/۵ درصد)، پژوهشگران در گزارش‌های خود به نتایج امکان‌سنجی‌های صورت گرفته برای پروژه‌ها/ طرح‌های مورد بررسی اشاره‌اند. همچنین در ۶ مورد (۶/۷ درصد)، پژوهشگران این نکته را بیان داشته‌اند که برای طرح مورد بررسی، امکان‌سنجی صورت نگرفته (بر اساس نقل قول از سوی کارفرما) و در ۱۰ مورد (۱۰/۱ درصد) پژوهشگران به اشتباه دست به توجیه اقدام زده‌اند و مطالبی را به عنوان امکان‌سنجی طرح توسط خودشان بیان داشته‌اند.

همانند «انجام امکان‌سنجی توسط کارفرما و مشاور»، پژوهشگران اتاف با مطالعه گزارش‌های مشاور طرح و یا انجام مصاحبه با کارفرما و مسئولان طرح باید به بیان «ریسک‌های طرح» نیز می‌پرداختند که در این بخش نیز تنها در ۲۱/۳ درصد، گزارش‌های اتاف دارای این اطلاعات بوده‌اند و در ۳۲/۶ درصد نیز به اشتباه این بخش بر اساس نظرها و مطالعات گروه اتاف بیان شده و پژوهشگران اقدام به بیان ریسک‌های طرح کرده‌اند. در ۴۴/۹ درصد نیز ریسک‌های طرح/ پروژه مطرح شده‌اند و در یک مورد به نبود چنین اطلاعاتی از سوی کارفرما اشاره شده است.

انجام توجیه‌های اقتصادی، محیط‌زیستی، فنی و اجتماعی و فرهنگی از جمله فعالیت‌هایی است که در طرح‌های شهری، شرکت‌های مشاور آن را انجام می‌دهند. در گزارش‌های اتاف نیز با مراجعه به این گزارش‌ها و یا با مراجعه به شرکت‌های مشاور و کارفرمایان طرح‌ها (در صورت نبود گزارش مکتوب)، اطلاعاتی در این موارد بیان می‌گردد. در هر چهار مورد (توجیه‌های اقتصادی، محیط‌زیستی، فنی و اجتماعی فرهنگی)، نزدیک به نیمی از گزارش‌های اتاف به این موارد اشاره‌ای نداشته‌اند: توجیه اقتصادی ۴۷/۲ درصد، توجیه محیط‌زیستی ۴۸/۳ درصد، توجیه فنی ۴۶/۱ درصد و

توجیه اجتماعی و فرهنگی ۴۰/۴ درصد). پژوهشگران اتاف در این بخش‌ها نیز همچون «بیان انجام امکان‌سنجی» و «بیان ریسک‌های طرح» در مواردی (در توجیه اقتصادی ۳۲/۶ درصد، توجیه محیط‌زیستی ۳۳/۷ درصد، توجیه فنی ۳۴/۸ درصد و توجیه اجتماعی و فرهنگی ۴۲/۷ درصد) خود دست به توجیه زده‌اند. توجیه‌های اقتصادی، محیط‌زیستی و فنی در ۱۲ مورد و توجیه اجتماعی و فرهنگی در ۱۳ مورد بیان شده‌اند و در باقی موارد (۶/۷ درصد) توجیه اقتصادی، ۴/۵ درصد توجیه محیط‌زیستی، ۵/۶ درصد توجیه فنی و ۲/۲ درصد توجیه اجتماعی و فرهنگی) به نبود توجیه از سوی کارفرما اشاره شده است.

۳- مرور توصیف سیمای اجتماع در گزارش‌های ارزیابی تأثیرات اجتماعی ارائه تصویری از وضعیت موجود محدوده تحت تأثیر از منظر تاریخی، اجتماعی و فرهنگی، کالبدی و محیط‌زیستی، ابتدایی‌ترین بخش از فصل سوم گزارش‌های اتاف است که اطلاعات این بخش به عنوان پایه تحلیل پژوهشگران در بخش‌های بعدی قرار خواهد گرفت و در نهایت از این اطلاعات (توصیف وضع موجود) در کنار داده‌های به دست آمده در بخش دامنه‌یابی و شناسایی و بیان تأثیرات برای برآورد پیامدهای طرح استفاده خواهد شد.

جدول شماره ۶: مرور توصیف سیمای اجتماع

فرآیند تاریخی	درصد	وضع موجود کالبدی	درصد	وضع موجود محیط‌زیستی	درصد
بیان شده	۷۹،۸	بیان شده	۸۷،۶	بیان شده	۵۱،۷
بیان نشده	۲۰،۲	بیان نشده	۱۲،۴	بیان نشده	۴۸،۳
وضع موجود اجتماعی و فرهنگی		وضع موجود اقتصادی		درصد	
بیان شده	۹۳،۳	بیان شده	۷۷،۵		
بیان نشده	۶،۷	بیان نشده	۲۲،۵		

در بیان فرآیند تاریخی و روندی که منجر به تصمیم‌گیری برای اجرای اقدام مورد بررسی شده است، در ۷۱ مورد (۷۹/۸ درصد)، پژوهشگران مطالبی را بیان داشته‌اند که به گذشته محدوده مورد نظر و فرآیندهای ایجادشده تا رسیدن به وضع فعلی اشاره داشته است.

در بیان وضع موجود درباره متغیرها و شاخص‌های اجتماعی و فرهنگی، با استفاده از نتایج طرح‌های انجام شده، داده‌های موجود و در برخی موارد انجام مطالعات میدانی توسط خود پژوهشگران اتاف در ۹۳/۳ درصد از گزارش‌ها، مطالبی در این باره ارائه شده است. بیان ویژگی‌های کالبدی (در ۸۷/۶ درصد از

گزارش‌ها)، ویژگی‌های اقتصادی (در ۷۷/۵ درصد) و ویژگی‌های محیط‌زیستی (تنها در ۵۱/۷ درصد) در رتبه‌های بعدی قرار دارد. بی‌شک ارائه اطلاعات دقیق در این بخش می‌تواند به انجام تحلیل‌های نزدیک به واقعیت از شرایط موجود و انجام برآوردهایی دقیق‌تر از آینده پروژه را در پی داشته باشد.

۴- مرور دامنه‌یابی در گزارش‌های ارزیابی تأثیرات اجتماعی در ارزیابی تأثیرات اجتماعی و فرهنگی پروژه‌ها و طرح‌های صورت گرفته در شهر تهران در بخش دامنه‌یابی به سه حوزه پرداخته شده است. در بخش نخست، دامنه‌یابی جغرافیایی است که در آن، محدوده‌های تحت تأثیر از نظر حدود جغرافیایی در سه حوزه مداخله، بلافصل و فراگیر بررسی و نتایج گزارش شده است. در بخش دوم به دامنه‌یابی اجتماعی اشاره شده است که در آن ذی‌نفعان طرح مورد بررسی قرار گرفته و بیان می‌گردد که طرح به طور مستقیم، غیر مستقیم و انباشتی بر کدام افراد، گروه‌ها، نهادها و سازمان‌ها تأثیر خواهد داشت. در نهایت نیز در بخش پایانی، متغیرهایی که به واسطه اقدام توسعه‌ای انجام شده، در حال انجام و یا در حال برنامه‌ریزی دچار تغییر خواهند شد، مشخص می‌گردد، متغیرهای تحت تأثیر از نظر نوع، ماهیت، شدت و... نیز در جداولی ارائه و در نهایت نیز بر اساس همین شاخص‌ها، اولویت‌بندی می‌گردند.

در ۸۱ مورد (۹۱ درصد) از ۸۹ گزارش اتاف مورد بررسی در بخش دامنه‌یابی به بیان حوزه‌های مورد بررسی از منظر جغرافیایی (مداخله، بلافصل و فراگیر) اشاره شده است. این رقم در نگاه اول به نظر مثبت می‌آید، اما در مرحله بعد مشخص شد که حدود یک چهارم (۲۴/۷ درصد) گزارش‌های اتاف به تبیین دامنه‌یابی جغرافیایی پرداخته‌اند؛ یعنی پژوهشگران در مابقی گزارش‌ها برای مشخص کردن حوزه‌های مداخله، بلافصل و فراگیر، دلیلی را عنوان نداشته و تنها به ارائه تصویری بسنده کرده‌اند.

در بیان افراد، گروه‌ها، نهادها و سازمان‌های تحت تأثیر طرح، ۷۳ درصد گزارش‌های مورد بررسی به بیان ذی‌نفعان طرح پرداخته‌اند و ۲۷ درصد نیز از ذی‌نفعان طرح نامی نبرده‌اند. لازم به یادآوری است که در این فصل از گزارش اتاف، پژوهشگران تنها به بیان ذی‌نفعان می‌پردازند و بیان برنده یا بازنده بودن آنها به واسطه اقدام توسعه‌ای در فصل چهارم اتاف (برآورد پیامدها) خواهد آمد.

بیان متغیرهای تحت تأثیر از نظر نوع تأثیرات (مستقیم/ غیر مستقیم/ انباشتی، خواسته/ ناخواسته)، ماهیت تأثیرات (اجتماعی، اقتصادی، ترافیکی و...)

جدول شماره ۷: مرور دامنه‌یابی

درصد	ارائه ماتریس تأثیرات	درصد	تعیین نوع تأثیرات	درصد	دامنه‌یابی جغرافیایی
۷۵,۳	بیان شده	۷۵,۳	بیان شده	۹۱	بیان شده
۲۴,۷	بیان نشده	۲۴,۷	بیان نشده	۹	بیان نشده
درصد	اولویت‌بندی تأثیرات	درصد	تعیین ماهیت تأثیرات	درصد	تبیین دامنه جغرافیایی
۴۴,۹	بیان شده	۶۸,۵	بیان شده	۲۴,۷	بیان شده
۵۵,۱	بیان نشده	۳۱,۵	بیان نشده	۷۵,۳	بیان نشده
درصد	بیان مبنای اولویت‌بندی	درصد	تعیین شدت تأثیرات	درصد	تعیین ذی‌نفعان
۳۳,۷	بیان شده	۸۴,۳	بیان شده	۷۳	بیان شده
۶۶,۳	بیان نشده	۱۵,۷	بیان نشده	۲۷	بیان نشده
		درصد	تعیین قلمرو تأثیرات		
		۸۲	بیان شده		
		۱۸	بیان نشده		

شدت تأثیرات (کم، متوسط، زیاد) و قلمرو تأثیرات (مداخله، بلا فصل و فراگیر) نیز از جمله مطالبی است که در گزارش فصل سوم اتاف (دامنه‌یابی) ارائه می‌گردد. در اتاف‌های مورد بررسی، ۸۴/۳ درصد گزارش‌های مورد بررسی تأثیرات را از نظر شدت، ۸۲ درصد از نظر قلمرو، ۷۵/۳ درصد از نظر نوع و ۶۸/۵ درصد از نظر ماهیت بیان داشته‌اند.

در بیش از ۷۵ درصد (۷۵/۳ درصد) از گزارش‌ها، تأثیرات شناسایی شده در قالب ماتریس تأثیرات بیان که در آن با استفاده از جدولی چندبعدی هر تأثیر شناسایی شده از نظر نوع، ماهیت، شدت، قلمرو و... بررسی شده است. هدف از ارائه این ماتریس، کمک گرفتن برای اولویت‌بندی تأثیرات است که کمتر از ۵۰ درصد (۴۰ مورد) پژوهش‌های مورد بررسی به این مهم (اولویت‌بندی تأثیرات) اشاره داشته‌اند. از این بین نیز تنها ۳۳/۷ درصد به مبنای مورد استفاده برای اولویت‌بندی تأثیرات اشاره کرده‌اند و چرایی و فرآیند این اولویت‌بندی را مشخص کرده و آن را گزارش داده‌اند.

۵- مرور برآورد پیامدها در گزارش‌های ارزیابی تأثیرات اجتماعی برآورد پیامدها در اتاف، هدف نهایی انجام چنین مطالعاتی است؛ زیرا هدف از انجام ارزیابی تأثیرات اجتماعی و فرهنگی طرح‌ها و پروژه‌های شهری، پیش‌بینی آینده و آگاهی نسبت به پیامدهایی است که یک سیاست، برنامه یا طرح می‌تواند در آینده در حوزه اجتماعی و فرهنگی در پی داشته باشد.

بنابراین اتاف‌هایی که به این بخش مهم از ارزیابی تأثیرات اجتماعی و فرهنگی نپرداخته‌اند، گویی هدف اصلی پژوهش را فراموش کرده‌اند و به بیراهه رفته‌اند.

جدول شماره ۸: مرور بر آورد پیامدها

انواع برآورد ارائه شده	درصد	احتمال وقوع پیامدها	درصد	بیان چرایی بروز پیامدها	درصد
برآورد با اقدام مداخله‌ای	۳۸,۲	بیان شده	۵۶,۲	کاملاً بیان شده	۳,۴
برآورد بدون اقدام مداخله‌ای	۳,۴	بیان نشده	۴۳,۸	بعضاً بیان شده	۶۸,۵
هر دو	۱۸	زمان پیامدها	درصد	بیان نشده	۲۸,۱
هیچ کدام (برآورد به صورت کلی از آینده)	۲۷	بیان شده	۷۱,۹	هماهنگی بین پیامدها با مدل	تعداد
فاقد برآورد	۱۳,۵	بیان نشده	۲۸,۱	هماهنگ	۶۷,۱
اصلی ترین روش برآورد	درصد	قلمرو جغرافیایی پیامدها	درصد	ناهماهنگ	۳۲,۸
سناریو نویسی	۶۰	بیان شده	۷۴,۲	ریسک‌ها و عدم قطعیت‌ها	درصد
مطالعات تطبیقی	۱۵	بیان نشده	۲۵,۸	بیان شده	۴۱,۶
استفاده از اطلاعات کمی	۲۲,۱	قلمرو اجتماعی پیامدها	درصد	بیان نشده	۵۸,۴
نوع پیامدها	درصد	بیان شده	۵۲,۸	واکنش‌های احتمالی	درصد
بیان شده	۸۶,۵	بیان نشده	۴۷,۲	بیان شده	۲۹,۲
بیان نشده	۱۳,۵	اهمیت پیامدها	درصد	بیان نشده	۷۰,۸
ماهیت پیامدها	درصد	بیان شده	۴۷,۲	متأثران	درصد
بیان شده	۲۱,۳	بیان نشده	۵۲,۸	بیان شده	۹۴,۴
بیان نشده	۷۸,۷			بیان نشده	۵,۶
شدت پیامدها	درصد			سطوح متأثران	درصد
بیان شده	۷۷,۵			بیان شده	۵۱,۷
بیان نشده	۲۲,۵			بیان نشده	۴۸,۳

از میان اتاف‌های مورد بررسی در ۱۲ مورد (۱۳/۵ درصد) هیچ برآوردی با تکیه بر داده‌های گردآوری شده از آینده ارائه نشده است و این در حالی است که در فصل نخست ۷۹ مورد (۸۸,۸ درصد) از گزارش‌ها، پژوهشگران عنوان کرده بودند که در اتاف خود از روش‌های برآورد استفاده کرده‌اند. از میان گزارش‌هایی که بخش برآورد را ارائه کرده‌اند (۷۷ مورد)، ۱۶ مورد (۲۰/۸ درصد) برآورد خود از آینده را در دو شکل آینده با اقدام و آینده بدون اقدام بیان داشته‌اند. این نوع از برآورد (آینده در صورت انجام اقدام و آینده

در صورت انجام نشدن اقدام) مورد تأکید دستورالعمل ارائه شده بوده است و می‌تواند با ترسیم دو وضعیت از آینده در جهت تصمیم‌گیری مسئولان برای انجام اقدام توسعه‌ای راه‌گشا باشد. لازم به ذکر است که در ۳۸/۲ درصد از موارد، فقط از برآورد با اقدام مداخله‌ای و در ۳/۴ درصد از آنها، فقط از برآورد بدون اقدام مداخله‌ای استفاده شده است.

از روش‌های فراوانی در گزارش‌ها برای برآورد استفاده شده است که بالاترین میزان مربوط به استفاده از سناریونویسی با ۶۰ درصد است. پس از سناریونویسی، مطالعات تطبیقی پراستفاده‌ترین روش در بین پژوهشگران اتاف برای برآورد پیامدها بوده است. جالب آنکه پژوهشگران، روش‌های دیگری را نیز همچون مصاحبه، میدانی، مشاهده و... به عنوان روش‌های برآورد بیان کرده‌اند که چندان درست به نظر نمی‌رسد و بیان این فن‌ها و ابزار به عنوان روش برآورد از نکات قابل تأمل در گزارش‌های مورد بررسی است.

پیامدهای برآوردشده در اتاف‌های مورد بررسی نیز برحسب نوع (مثبت/ منفی)، ماهیت (اجتماعی، اقتصادی، کالبدی و...)، شدت (کم، متوسط، زیاد)، احتمال وقوع (کم، متوسط، زیاد)، زمان (پیش از اجرا، حین اجرا، پس از اجرا/ کوتاه‌مدت، میان‌مدت و بلندمدت)، قلمرو جغرافیایی (محلی، منطقه‌ای، فرامنطقه‌ای/ مداخله، بلافصل، فراگیر)، قلمرو اجتماعی (مستقیم، غیر مستقیم و انباشتی) و اهمیت (کم، متوسط، زیاد) قابل بیان هستند. ۸۶/۵ درصد پژوهشگران، پیامدهای شناسایی شده را از نظر نوع، ۷۷/۵ درصد بر اساس شدت، ۷۴/۲ درصد بر اساس قلمرو جغرافیایی، ۷۱/۹ درصد بر اساس زمان، ۵۶/۲ درصد بر اساس احتمال وقوع، ۵۲/۸ درصد برحسب قلمرو اجتماعی، ۴۷/۲ درصد بر اساس اهمیت و در نهایت تنها ۲۱/۳ درصد بر اساس ماهیت ارائه کرده‌اند.

علاوه بر بیان پیامدها برحسب مقوله‌های مختلفی چون شدت، ماهیت، اهمیت و...، بیان چرایی پیامدها نیز می‌تواند در جهت پذیرش و افزایش اعتبار نتایج به طرح‌های اتاف کمک نماید. اما تنها در ۳/۴ درصد گزارش‌ها برای تمام پیامدهای مورد اشاره تبیین انجام شده است و در ۶۸/۵ درصد دیگر از گزارش‌ها، چرایی بروز پیامد برای بخشی از پیامدهای مورد اشاره مطرح شده است. در ۲۸/۱ درصد نیز چرایی پیامدهای بیان شده مطرح نشده است و مشخص نیست که دلایل بروز این پیامدها از نظر پژوهشگر چه بوده است. با توجه به آنکه در بیشتر اتاف‌های مورد بررسی (۷۸/۷ درصد) از مدل نظری/ مفهومی استفاده شده است و پژوهشگر در بخشی از کار خود با تکیه بر روش قیاسی در پی آزمون مدل خود بوده است، در بررسی اتاف‌های انجام‌شده، هماهنگی بین پیامدهای بیان‌شده و مدل نظری/ مفهومی ارائه‌شده

بررسی شد و در پی این بررسی باید اشاره گردد که از بین ۷۰ مورد دارای مدل نظری/مفهومی تنها در ۶۷/۱ درصد از گزارش‌ها هماهنگی یادشده وجود داشته است و پیامدهای برآوردشده با مدل اشاره‌شده هماهنگی داشته است. پیش‌بینی ریسک‌ها و تعیین واکنش‌های احتمالی نیز از جمله مواردی بود که در گزارش‌های اتاف مورد بررسی قرار گرفت که از مجموع ۸۹ اتاف مورد بررسی، تنها ۴۱/۶ درصد به بیان ریسک‌ها و عدم قطعیت‌ها و ۲۹/۲ درصد به بیان واکنش‌های احتمالی بر اساس اجرای اقدام توسعه‌ای پرداخته‌اند. در ۶۵ مورد (۷۳ درصد) از گزارش‌های مورد بررسی در مرحله دامنه‌یابی به‌ذی‌نفعان طرح اشاره شده بود. در بخش برآورد پیامدها، پژوهشگران به بیان متاثران طرح پرداخته‌اند؛ به این معنا که ذی‌نفعانی را که در ابتدای گزارش معرفی کرده‌اند، در این بخش با دقت بیشتری معرفی کرده، سطوح آنان را نیز مشخص نموده‌اند. در این بخش همچنین چرایی متاثر بودن افراد، گروه‌ها و سازمان‌ها نیز باید به روشنی مشخص گردد. در مرحله برآورد پیامدها در ۸۴ مورد (۹۴/۴ درصد)، متاثران طرح مورد اشاره قرار گرفته‌اند که از این تعداد، ۴۶ مورد (۵۱/۷ درصد) علاوه بر اشاره به ذی‌نفعان، آنها را در قالب سطوح (فردی، گروهی، نهادی، سازمانی و...) نیز طبقه‌بندی کرده‌اند. از جمله نکته‌های قابل اشاره بر اساس داده‌های به دست آمده آن است که برخی از پژوهشگران در مرحله دامنه‌یابی به افراد، گروه‌ها و سازمان‌های تحت تأثیر و یا تأثیرگذار اشاره نکرده‌اند (۲۷ درصد)، اما در مرحله برآورد پیامدها به بیان متاثران طرح پرداخته و آنان را در گزارش آورده‌اند (حدود ۱۰ درصد گزارش‌ها دارای این ویژگی بوده است).

۶- مرور تدوین کاربست و ارائه آن در گزارش‌های ارزیابی تاثیرات اجتماعی اگر نظام کاربست دارای سه بخش نظام ارتباطی (بیان افراد، گروه‌ها، نهادها و... مرتبط با اقدام و تعیین نقش هر یک در اجرای کاربست)، نظام اجرا (بیان پیشنهاد عملیاتی به تفکیک زمان و مجری برای کاهش تأثیر هر یک از پیامدهای منفی و افزایش تأثیر پیامدهای مثبت) و نظام پایش (ارائه برنامه‌ای برای کنترل و پایش پیامدهای شناسایی شده در آینده و ارائه چک‌لیست‌هایی برای پایش‌های منظم و دوره‌ای طرح) دانسته شود، این بخش از گزارش می‌تواند مهم‌ترین بخش اتاف برای کارفرما باشد و بیشترین بهره‌برداری را از آن نماید.

جدول شماره ۹: مرور تدوین کاربریست

درصد	نظام پایش	درصد	نظام اجرا	درصد	نظام ارتباطی
۲۴,۷	به طور کامل بیان شده**	۳,۴	به طور کامل بیان شده*	۴۹,۴	بیان شده
۳۳,۷	به طور ناقص بیان شده	۹۴,۴	به طور ناقص بیان شده	۵۰,۶	بیان نشده
۴۱,۶	بیان نشده	۲,۲	بیان نشده		

* دارای راهکار برای تک تک پیامدهای شناسایی شده

** دارای چکلیست پایش اقدام بر حسب زمان و موضوع

با وجود اهمیت فراوان نظام ارتباطی، کمتر از نیمی از گزارش‌ها (۴۹/۴ درصد) به این بخش پرداخته‌اند. در نظام اجرا هر چند تنها دو مورد فاقد راهکارهای پیشنهادی بودند، تنها در سه مورد برای تک تک پیامدهای شناسایی شده (مثبت و منفی)، راه کارهای افزایشی (پیامد مثبت) یا کاهش (پیامد منفی) ارائه شده است. به عبارت دیگر در ۸۴ مورد (۹۴/۴ درصد) راهکارهای پیشنهادی ارائه شده است، اما نه برای تمام پیامدهای بیان شده. نظام پایش نیز در ۵۲ مورد از گزارش‌ها ارائه شده است. البته لازم به ذکر است که تنها ۲۲ مورد (۲۴/۷ درصد) از نظامهای پایش ارائه شده دارای چکلیست پایش اقدام بر حسب زمان و موضوع بوده‌اند. یعنی آنکه چکلیستی تهیه شده که در آن مشخص شده باشد در چه زمانی (پیش، حین، پس از اجرا) باید چه موضوعاتی و با چه متغیرها و یا شاخص‌هایی ارزیابی شود.

نتیجه‌گیری و بحث

انجام این پژوهش به چند دلیل صورت گرفته است. نخست آنکه به نظر می‌رسید با توجه به اجرای حدود هشتصد اتاف در شهرداری تهران، این حوزه نتوانسته است به جایگاه خود در مطالعات شهری دست یابد. مسائلی چون بروکراسی حاکم در مدیریت شهری، بی‌توجهی برخی از مدیران به حوزه پژوهش و به ویژه پژوهش‌های اجتماعی، نداشتن ضمانت اجرایی برای عملیاتی شدن کاربری‌های تدوین شده در اتاف‌های شهری، مشکلات مالی و پرداخت‌های همراه با تأخیر کارفرمایان به مجریان اتاف و... از جمله دلایلی است که ممکن است در تحقق نیافتن هدف‌های تعیین شده برای نهادینه کردن این دست از مطالعات در مدیریت شهری (به ویژه شهرداری تهران) بتوان از آنها نام برد. بررسی هر یک از دلایل بیان شده نیازمند پژوهش‌هایی گسترده بوده و باید در مطالعاتی، وضع موجود هر یک از موارد اشاره شده بررسی گردد و عوامل بروز آن شناسایی و در راستای بهبود شرایط، پیشنهادهایی ارائه شود. گزارش‌های ارائه شده در طرح‌های اتاف را نیز می‌توان یکی از عوامل

بروز وضع فعلی قلمداد نمود. بدون شک اگر تمامی شرایط مورد نیاز برای کاربردی شدن مطالعات اتاف نیز وجود داشته باشد، اما گزارش‌های تدوین شده از نظر کیفی نتواند از قابلیت‌های مناسبی برخوردار باشد، تحقق هدف‌های از پیش تعیین شده و دستیابی به چشم‌اندازهای این حوزه با مشکلاتی مواجه خواهد شد.

در این پژوهش نیز با توجه به محدودیت‌های موجود (زمان، هزینه، فرآیند و...) تلاش شده است تا با نگاهی به مطالعات انجام شده در طول سال‌های ۱۳۹۲ و ۱۳۹۳ در مناطق بیست و دو گانه شهرداری تهران و با استفاده از مرور نظام‌مند این گزارش‌ها مورد ارزیابی قرار گیرند. از این‌روی پس از غربالگری گزارش‌های انجام شده، ۸۹ گزارش نهایی انتخاب و بررسی روی آنها انجام شد. معیار بررسی نیز شرح خدمات و دستورالعملی بوده است که اداره کل مطالعات اجتماعی و فرهنگی شهرداری تهران در اختیار مناطق (به عنوان کارفرما) و ناظران و مجریان قرار داده است. بنابراین بر مبنای این دستورالعمل، ابزاری ساخته شد و در اختیار گروه پژوهش قرار گرفت تا با مطالعه تمامی گزارش‌های انتخاب شده به استخراج اطلاعات مورد نیاز اقدام گردد.

استخراج اطلاعات از گزارش‌ها، برای دستیابی به هدف‌های پژوهش صورت گرفته و بنابراین در ادامه، مطالبی ارائه شده است که هدف از آن، پاسخگویی به پرسش‌های پژوهش بوده و تلاش شده است تا با استفاده از یافته‌های به دست آمده برای پرسش‌های آغازین پژوهش، پاسخ‌هایی ارائه گردد.

اتاف‌های معتبر و غیر معتبر

همان‌طور که پیش از این اشاره شد، بخش زیادی از شاخص‌های مورد استفاده برای بررسی گزارش‌های ارائه شده، از دستورالعمل اجرای اتاف که توسط اداره کل مطالعات اجتماعی و فرهنگی تدوین شده است، استخراج شد و در فرم‌های طراحی شده قرار گرفت. در این دستورالعمل از مجریان خواسته شده است تا گزارش‌های نهایی خود را در قالب شش فصل ارائه کنند (فصل نخست: کلیات پژوهش شامل بیان مسئله، اهمیت و ضرورت پژوهش، ادبیات پژوهش، بینش و روش‌شناسی؛ فصل دوم: معرفی اقدام مداخله‌ای شامل کلیات اقدام، کاربری‌های اراضی، برنامه‌های اجرایی، نیروی انسانی درگیر و توجیه‌ها؛ فصل سوم: توصیف محیط اجتماعی شامل فرآیند تاریخی، شرایط مبنایی و سیمای اجتماع؛ فصل چهارم: دامنه‌یابی شامل دامنه اجتماعی، دامنه جغرافیایی و اولویت‌بندی تأثیرات؛ فصل پنجم: برآورد پیامدها شامل تدوین جدول پیامدها، بیان ذی‌نفعان، تحلیل پیامدها و...؛ و در نهایت فصل ششم:

کاربست و مدیریت اجرایی پیامدها شامل نظام ارتباطی، نظام اجرا و نظام پایش). علاوه بر آن از مجریان خواسته شده بود تا خلاصه‌ای مقدماتی در حدود پنج تا هفت صفحه در ابتدای گزارش قرار دهند که شامل کلیات (بیان مسئله، بینش، روش)، بدنه اصلی (دامنه‌یابی و برآورد پیامدها) و کاربرست است. همچنین در دستورالعمل خواسته شده بود تا مواردی از جمله ابزار پژوهش، جداول آماری و... را نیز به عنوان پیوست در گزارش ارائه نمایند. برای رفرنس‌دهی نیز روش APA مورد تأکید قرار گرفته بود.

از میان گزارش‌های بررسی‌شده، حدود یک‌سوم (۳۳/۷ درصد) به تمامی موارد عمل کرده‌اند و این در حالی است که موارد اشاره‌شده را اداره مطالعات منطقه و ناظران علمی نیز بررسی کرده‌اند و الزام رعایت آنها بیان شده است. در این راستا باید چندگانگی رفتار نسبت به رعایت این دستورالعمل را بیان کرد. تجربه زیسته پژوهشگران این پژوهش‌گویی‌ای آن است که دستورالعمل ارائه‌شده، از سوی برخی ناظران و مجریان مورد پذیرش نبوده و بر همین اساس در ارزیابی‌های صورت‌گرفته توسط ناظران و اجرای گزارش‌ها توسط مجریان چندان جدی گرفته نشده است. علاوه بر آن در برخی موارد، محدودیت‌های موجود همچون محدودیت زمان در طرح‌های سطح محلی (سطح ۴) چنان افزایش سرعت اجرای طرح را ایجاد می‌کرده است که شتاب‌زدگی موجود، مانع پرداختن به جزئیات شده است. در کنار این موارد، پیگیری‌های برخی از مدیران مطالعات مناطق و اهمیت فراوان زمان‌بندی برای آنها نیز به عنوان عاملی برای فرار از این موارد، نقش مهمی را ایفا کرده است. البته باید به کاربردی نشدن و مورد استفاده قرار نگرفتن این مطالعات و بی‌توجهی کارفرما به این گزارش‌ها نیز اشاره شود. اگر مجری، احتمال زیادی بدهد که گزارش او را شخصی دیگر مطالعه نخواهد کرد، بدون شک از کیفیت آن کاسته خواهد شد (البته این مورد در غالب پژوهشگرانی که به کار خود متعهد هستند، رخ نخواهد داد).

اگر از رعایت کامل موارد بیان‌شده (ساختار و موارد صوری) که حدود یک‌سوم از پژوهشگران آنها رعایت کرده بودند عبور گردد، باید به این نکته نیز اشاره شود که (بر اساس یافته‌های پژوهش) حدوداً در هشتاد درصد گزارش‌ها، بخش زیادی از این موارد رعایت شده است و در برخی از شاخص‌ها، گزارش ارائه‌شده با دستورالعمل همخوانی ندارد. این امر نشان از پذیرش نسبی دستورالعمل در بین پژوهشگران و ناظران اتاف دارد. به جز مطالعات معدود، کلیت دستورالعمل در بیشتر گزارش‌ها رعایت شده و گزارش‌های آنها قابل بررسی با ابزار ساخته‌شده بودند. البته در برداشت مشترک بین مفاهیم

میان پژوهشگران در برخی موارد مشکلاتی وجود داشته است که در ادامه و در بخش‌های مرتبط به آنها اشاره خواهد شد.

در نهایت اگر درباره معتبر بودن گزارش‌ها سخن گفته شود، در این گام تنها می‌توان از نظر صوری درباره آنها داوری کرد و از این منظر می‌توان بیان کرد که حدود هشتاد درصد گزارش‌ها را می‌توان از نظر صوری و رعایت کلیات مربوط به طرح‌های موسوم به اتاف معتبر دانست. البته اعتبار نتایج، روش‌ها، ابزار و... خود بخشی مجزا و بسیار بااهمیت است که در ادامه به برخی از جنبه‌های پرداخته شده است و بخشی از آن نیز بنا بر محدودیت‌های پژوهش تنها بیان شده است تا پژوهشگران آتی بتوانند به بررسی آن بپردازند.

بین‌رشته‌ای و مشارکتی بودن اتاف

استفاده از تخصص‌های مختلف و مرتبط با پروژه‌های مورد بررسی (ماهیت پروژه‌ها) از محدود نکاتی است که در فضای حال حاضر مطالعات اتاف بر سر آن توافق حداکثری وجود دارد و کمتر پژوهشگری در این حوزه ممکن است با این اصل مخالفتی جدی داشته باشد. پژوهشگر حوزه اجتماعی به واسطه ماهیت‌های متفاوت طرح‌ها و پروژه‌ها که گاه ترافیکی، عمرانی، محیط‌زیستی و... هستند، باید تاحدوی به این حوزه‌ها وارد شود و بهترین راه برای چنین اقدامی، استفاده از همکاری با این تخصص است. این مسئله همچنین مورد پذیرش جمعی پژوهشگران این حوزه است. استفاده از این تخصص‌ها علاوه بر افزایش تعامل میان گروه پژوهشی اتاف با کارفرما (که غالباً با زبانی فنی سخن می‌گویند) و ایجاد زبانی مشترک می‌تواند به درک گروه پژوهشی از آنچه قرار است رخ دهد نیز کمک کند. به این دلایل در این پژوهش از این منظر نیز به پژوهش‌ها نگریسته شد.

البته به انحصارگری تخصص در این پژوهش‌ها از سوی متخصصان علوم اجتماعی باید اشاره شود؛ زیرا بخش زیادی از اتاف‌های مورد بررسی (حدود هفتاد درصد) را متخصصان حوزه علوم اجتماعی اجرا کرده‌اند و با وجود تأکید فراوان بر استفاده از سایر رشته‌ها (با توجه به ماهیت و حوزه‌های متفاوت پروژه‌ها) تنها حدود نیمی از همکاران (به جز مجریان) از سایر رشته‌های تحصیلی بوده‌اند. این بدان معناست که در برخی موارد، متخصصان علوم اجتماعی دست به تحلیل‌هایی از جنس عمرانی، ترافیکی، محیط‌زیستی و... زده‌اند که بدون شک حضور فردی متخصص از آن حوزه می‌توانست بر کیفیت گزارش بیفزاید. به طور مثال هرچند بالاترین فراوانی موضوعی (با ۳۴/۸ درصد) مربوط به پروژه‌ها و طرح‌های حوزه حمل‌ونقل بوده است (در مقایسه با حوزه

اجتماعی و فرهنگی با ۳۲/۶ درصد، حوزه امور شهری و فضای سبز با ۲۷ درصد و حوزه عمرانی با ۵/۶ درصد)، تنها در ۳/۷۶ درصد طرح‌ها از متخصصان این حوزه به عنوان همکار استفاده شده است. این موضوع می‌تواند در تحلیل‌های صورت گرفته مسبب مشکلاتی شود و بین پیشنهادها و مجریان و دنیای واقعی فاصله فراوانی را ایجاد کند، که چه بسا حضور فردی با تخصص مربوطه بتواند از این شکاف بکاهد و کاربست ارائه شده را عملیاتی‌تر نماید.

یافته‌های پژوهش نشان داد که مجریان اتاف (که غالباً در حوزه علوم اجتماعی دانش آموخته بوده‌اند) برای انجام طرح‌های خود بیش از همه به متخصصانی با گرایش‌های نزدیک به خود رجوع کرده‌اند و همکاران رشته‌های علوم اجتماعی، بالاترین فراوانی را در بین تخصص‌های مورد استفاده داشته‌اند. این امر موجب شده است که در تحلیل‌های تخصصی مورد نیاز در گزارش‌های اتاف نیز نگاه جامعه‌شناسانه و زبان تخصصی این حوزه پررنگ‌تر شود و بر فاصله بین کارفرما و پژوهشگران در فهم مشترک مسائل بیش از پیش افزوده شود. به طور مثال با توجه به استفاده حداقلی از متخصصان حوزه حمل‌ونقل در کنار یافته دیگری که نشان می‌دهد بالاترین فراوانی موضوعی اتاف‌های انجام شده در شهر تهران به حوزه حمل‌ونقل و ترافیک مربوط بوده است، می‌توان نتیجه گرفت که استفاده از تخصص‌های مختلف در طرح‌های اتاف رخ نداده است و متخصصان علوم اجتماعی به تنهایی تلاش کرده‌اند به فهم مسائل تخصصی سایر حوزه‌ها بپردازند و فراتر از آن به تبیینی از زاویه دید سایر حوزه‌ها نیز اقدام کرده‌اند.

علاوه بر بین‌رشته‌ای بودن اتاف، مشارکتی بودن آن نیز از جمله ویژگی‌های اتاف است. در این راستا نیز از پژوهشگران خواسته شده است تا در تمامی مراحل اجرای پژوهش، تعاملی چندوجهی میان پژوهشگر حوزه اتاف، کارفرما، مشاور، پیمانکار و سایر ذی‌نفعان (شامل افراد، نهادها و سازمان‌ها) برقرار گردد و مراحل چون دامنه‌یابی، برآورد پیامدها و مهمتر از همه کاربست طراحی شده از داده‌هایی مشارکتی به دست آید.

با نگاهی به کاربست‌های ارائه شده در گزارش‌ها (به عنوان اصلی‌ترین بخشی که می‌توان نمود مشارکت را در تدوین این بخش مشاهده کرد)، تدوین غیر مشارکتی مهم‌ترین مشخصه این بخش از گزارش است و پژوهشگر در تدوین مراحل یادشده از ظرفیت موجود در سایر گروه‌ها استفاده‌ای نکرده و یا به استفاده از آن اشاره‌ای نداشته است.

بدون شک انجام دامنه‌یابی، برآورد پیامد و مهمتر از همه کاربست اجرایی بدون در نظر گرفتن ذی‌نفعان طرح و استفاده از دانش بومی و گاهی تخصصی

آنها نمی‌تواند به پیشنهادهایی عملیاتی منجر شود و این امر برای حوزه اتاف، صدمات جبران‌ناپذیری همچون از بین رفتن اعتماد به این حوزه و غیر کاربردی، انتزاعی و غیر واقعی نمایاندن آن را در پی خواهد داشت و با گذشت زمان آن را محدودتر و مهجورتر خواهد کرد.

محتوای گزارش؛ آنچه باید باشد و آنچه هست

یافته‌های پژوهش نشان می‌دهد که پژوهشگران این طرح‌ها جزء مجریان باتجربه در این حوزه بوده‌اند و به طور میانگین بیش از چهار طرح اتاف را اجرا کرده‌اند. این یافته اگر در کنار داشتن مدرک دکترا و یا دانشجوی دکترا بودن حدود سی درصد پژوهشگران و همچنین داشتن تحصیلات تکمیلی سایر پژوهشگران قرار گیرد، انتظار اجرای طرح‌هایی با کیفیت بالا را در ذهن ایجاد خواهد کرد. اما در بررسی محتوای گزارش‌هایی که پژوهشگران اتاف تدوین کرده‌اند، نکات فراوانی را می‌توان یافت که بین آنچه از آنها خواسته شده است و آنچه انجام شده است، تفاوت وجود دارد.

نخستین بخش در گزارش که از این منظر مورد بررسی قرار گرفت، در بیان مسئله نمایان بود. اشاره نکردن حدود سی درصد پژوهشگران به دامنه جغرافیایی و اجتماعی و اشاره نشدن به زمینه اجتماعی مورد مداخله در کنار بیان اهمیت و ضرورت طرح به جای بیان اهمیت و ضرورت پژوهش، بیان نشدن هدف اصلی پژوهش از سوی بیش از سی درصد پژوهشگران و بیان نشدن پرسش اصلی پژوهش از سوی بیش از نیمی از پژوهشگران، از جمله نکاتی است که در نخستین بخش گزارش‌ها می‌توان به آن اشاره کرد. این در حالی است که به تمامی این موارد در دستورالعمل اشاره شده است.

یکی دیگر از نقاط ضعفی که در گزارش‌ها رایج بوده است، استفاده نکردن از پیشینه پژوهش در تقویت اتاف است. از بین موارد مورد بررسی، حدود ۱۹ درصد از گزارش‌ها فاقد پیشینه داخلی و حدود ۶۵ درصد از آنها فاقد پیشینه خارجی بودند. اما آمار نگران‌کننده‌تر به جمع‌بندی پیشینه پژوهش بازمی‌گردد که بر اساس آن، بیش از ۷۵ درصد از گزارش‌ها فاقد هرگونه جمع‌بندی یا نتیجه‌گیری از پیشینه بوده‌اند. لازم به ذکر است که یک‌سوم از حدود ۲۳ درصد موارد دارای جمع‌بندی پیشینه نیز این کار را بدون استفاده از موارد مطرح‌شده در بخش پیشینه انجام داده‌اند. به عبارت دیگر تنها حدود ۱۵ درصد از گزارش‌ها به طور کامل پیشینه پژوهش قابل‌قبولی را گردآوری کرده‌اند. این بخش، یکی از مهم‌ترین بخش‌های هر اتاف است و علاوه بر اینکه می‌تواند از بروز کاستی‌ها، دوباره کاری‌ها و اشتباهات در

نقاط مختلف فرآیند اجرای اتاف جلوگیری کند، بستر مناسبی را نیز برای بخش‌های کلیدی اتاف از جمله دامنه‌یابی و طراحی نظام کاربری فراهم می‌آورد. بنابراین چنین میزانی از بی‌توجهی به این بخش سرنوشت‌ساز از گزارش‌ها قابل تأمل است.

درباره عناصر نظری گزارش‌ها نیز به نظر می‌رسد کمبودهای قابل توجهی وجود دارد. برای مثال حدود ۳۷ درصد از اتاف‌های مورد بررسی فاقد چارچوب نظری است و هرچند حدود ۷۹ درصد از آنها مدل نظری یا مفهومی داشته‌اند، تنها ۱۰ درصد از آنها دارای هر دو مدل بوده‌اند. این کمبود در کنار کمبودهای روش‌شناختی می‌تواند قوت خروجی اتاف به منزله یک پژوهش علمی را کاهش دهد. برای مثال حدود ۴۰ درصد از گزارش‌ها به روش‌ها و فنون تحلیل اطلاعات و همچنین شیوه سنجش اعتبار و پایایی ابزار گردآوری داده‌ها نپرداخته‌اند و نیمی از گزارش‌ها، روش پژوهش خود را از نظر مسیر، هدف و زمان مشخص نکرده‌اند. بنابراین لازم است پژوهشگران به مباحث نظری و روش‌شناختی دقیق‌تر و جدی‌تر بپردازند.

یکی از دیگر مشکلاتی که در گزارش‌ها به چشم می‌خورد، بی‌توجهی به ظرفیت‌سنجی، امکان‌سنجی و ریسک‌های پروژه است که البته صرفاً به پژوهشگران مربوط نمی‌شود. در گزارش‌های مورد بررسی، تنها ۴/۵ درصد از آنها به درستی به امکان‌سنجی و ۲۱/۳ درصد از آنها به ریسک‌های طرح یا پروژه پرداخته‌اند. از آنجا که این اطلاعات می‌باید از طرف کارفرما ارائه شود، کوتاهی اصلی از جانب کارفرما محسوب می‌شود. با این حال چنین وضعیتی برای اجرای بهینه اتاف مطلوب ارزیابی نمی‌شود. همچنین وضعیت مشابهی برای توجیه‌های طرح یا پروژه وجود دارد که تنها چیزی حدود ۱۳ درصد از اتاف‌ها به درستی به آنها اشاره کرده‌اند. لازم به ذکر است که توجیه‌های اقتصادی، محیط‌زیستی، فنی و اجتماعی و فرهنگی طرح را نیز باید کارفرما فراهم کرده باشد، اما تهیه چنین توجیه‌هایی به‌ویژه در سه موضوع اول که در زمینه تخصصی پژوهشگران اتاف نیست، علاوه بر غیر تخصصی بودن و همراه بودن با احتمال خطای بالا، وقت و انرژی گروه اتاف را به هدر می‌دهد. پیشنهاد می‌شود مدیران شهری، پیش از آغاز اتاف، این موارد را به کمک گروه‌های تخصصی تهیه کنند، تا در نهایت تصمیم‌سازی روشن‌تری داشته باشند.

در بخش مرتبط با توصیف وضع موجود به نظر می‌رسد بعد محیط‌زیستی مغفول مانده است؛ زیرا حدود ۴۸ درصد از گزارش‌ها، اشاره‌ای به این مبحث نداشته‌اند.

یکی دیگر از نقاط ضعف اتاف‌های مورد بررسی، تبیین نشدن دامنه‌یابی جغرافیایی است. هرچند حدود ۹۰ درصد از گزارش‌ها به حوزه‌های مداخله، بلافصل و فراگیر اشاره کرده‌اند، کمتر از ۲۵ درصد از آنها به تبیین این دامنه‌یابی پرداخته‌اند و برای مشخص کردن حوزه‌های مداخله، بلافصل و فراگیر، دلیلی را عنوان نداشته و تنها به ارائه تصویر بسنده کرده‌اند.

در بخش اولویت‌بندی تأثیرات نیز گزارش‌ها دارای مشکلات جدی است. بیش از نیمی از اتاف‌ها (۵۵ درصد از آنها) فاقد اولویت‌بندی تأثیرات هستند و تنها ۳۳/۷ درصد از آنها به مبنای مورد استفاده برای اولویت‌بندی تأثیرات اشاره کرده‌اند و چرایی و فرآیند این اولویت‌بندی را مشخص کرده‌اند.

بخش برآورد که طبق دستورالعمل شامل هم‌برآورد با اقدام مداخله‌ای و هم‌برآورد بدون اقدام مداخله‌ای می‌شود، در تنها ۱۸ درصد از موارد به طور کامل ارائه شده است. هرچند ۸۶/۵ درصد از گزارش‌ها دارای نوعی برآورد هستند، تنها در همان ۱۸ درصد قابلیت مقایسه آینده‌های محتمل میسر است. همچنین در بخش پیامدهای برآوردشده، در اکثر موارد (۷۸/۷ درصد) ماهیت پیامدها تعیین نشده است. در حدود ۵۳ درصد از گزارش‌ها اهمیت پیامدها، در حدود ۴۷ درصد از آنها قلمرو اجتماعی پیامدها و در حدود ۴۴ درصد از آنها احتمال وقوع پیامدها مشخص نشده است. لازم به ذکر است که تنها حدود ۵۲ درصد از پیامدها با مدل نظری/مفهومی پژوهش هماهنگی دارند و در باقی موارد یا با مدل هماهنگ نیستند و یا مدلی وجود ندارد. هرچند در ۹۴ درصد از موارد متأثران در مرحله برآورد مشخص شده‌اند، در حدود ۵۲ درصد از آنها اشاره‌ای به سطوح هر یک از متأثران نشده است.

شاید به لحاظ کاربردی و عملی، مهم‌ترین بخش اتاف، نظام اجرای آن باشد. در گزارش‌های مورد بررسی حدود ۹۴ درصد از اتاف‌ها دارای راه‌کارهای پیشنهادی بوده‌اند، اما از این میان تنها حدود ۳ درصد از آنها برای تک‌تک پیامدهای شناسایی شده (مثبت و منفی)، راه‌کارهای افزایشی (پیامد مثبت) یا کاهش‌ی (پیامد منفی) ارائه شده است. همچنین در بخش نظام پایش نیز تنها حدود ۲۵ درصد از گزارش‌ها به طور کامل (به همراه چک‌لیست پایش اقدام برحسب زمان و موضوع) به آن پرداخته‌اند.

در پایان باید به این نکته اشاره گردد که با گذشت بیش از ده سال از اجرای طرح‌های ارزیابی تأثیرات اجتماعی در شهرداری تهران، ضرورت بررسی و آسیب‌شناسی اجرای این مطالعات (چه از بعد ساختاری و چه فرآیندی) ضرورتی انکارناپذیر داشته و در کنار مرور برخی گزارش‌های تدوین‌شده در این پژوهش (که در این مقاله به برخی از آنها اشاره شد)، بررسی سایر متغیرهای

مؤثر در بروز شرایط فعلی که به نظر چندان مطلوب به نظر نمی‌رسد، از جمله اقداماتی است که باید اجرا شود تا از این مسیر بر کیفیت این حوزه مطالعاتی افزوده گردد.

پی‌نوشت

۱. نخستین معادل مورد استفاده برای Social Impact Assessment در شهرداری تهران «اتاف» (ارزیابی تأثیرات اجتماعی) بود که پس از گذشت چند سال به «اتاف» (ارزیابی تأثیرات اجتماعی و فرهنگی) تغییر یافته است. البته لازم به ذکر است که پیش از سال ۱۳۸۷ نیز چنین رویکردی (بررسی پیامدهای ناشی از اقدام توسعه‌ای) در شهرداری تهران با عنوان «پیوست اجتماعی» مطرح بوده است.
۲. دستورالعمل‌های اجرایی اتاف در سامانه اتاف به نشانی اینترنتی <http://ataf.tehran.ir> قابل مشاهده است.
۳. بیان این نکته ضرورت دارد که متغیرها و شاخص‌های تدوین شده با توجه به دستورالعمل موجود بوده است و بنابراین پژوهشگران (نویسندگان مقاله) تنها تطابق گزارش‌ها با الزامات خواسته شده در این دستورالعمل را بررسی کرده‌اند و در بسیاری از موارد در تغییر شاخص‌ها محدودیت‌هایی وجود داشته است.

منابع

۱. بارج، رابل (۱۳۸۹). راهنمای عملی ارزیابی تأثیرات اجتماعی. ترجمه محمدعلی رمضانی و مرتضی قلیچ. تهران: جامعه‌شناسان.
۲. بارج، رابل و دیگران (۱۳۹۱). مفاهیم، فرآیند و روش‌های ارزیابی تأثیر اجتماعی. ترجمه کاوه اکبری و دیگران. تهران: جامعه و فرهنگ.
۳. بکر، هنگ و فرنک و نکلی (۱۳۸۸). راهنمای بین‌المللی برآورد پیامدهای اجتماعی. ترجمه هادی جلیلی. تهران: جامعه‌شناسان.
۴. پاک‌سرشت، سلیمان (۱۳۹۱). «ارزیابی واقع‌گرایانه تأثیرات اجتماعی در اقدامات توسعه‌ای». فصلنامه مطالعات توسعه اجتماعی و فرهنگی. دوره ۱، شماره ۲، صص ۵۱-۷۵.
۵. روچ، کریس (۱۳۸۷). ارزیابی تأثیر پروژه. ترجمه حسن چاوشیان. تهران: اختران.
۶. فاضلی، محمد (۱۳۸۹). ارزیابی تأثیرات اجتماعی و فرهنگی. تهران: جامعه‌شناسان.
۷. قاضی طباطبایی، محمود و ابوعلی و دادهیر (۱۳۸۹). فراتحلیل در پژوهش‌های اجتماعی و رفتاری. تهران: جامعه‌شناسان.
۸. قربانی‌زاده، وجه‌الله و سید طه حسن نانگیر (۱۳۹۳). راهنمای کاربردی فراتحلیل با نرم‌افزار CMA2. تهران: جامعه‌شناسان.
۹. وبسایت دانشگاه تورنتو (شهریور ۱۳۹۴). قابل دسترسی به آدرس اینترنتی زیر:
www.utsc.utoronto.ca/twc/sites/utsc.utoronto.ca.twc/files/resource-files/LitReview.pdf?&cd=8&hl=en&ct=clnk&gl=ir
10. Petticrew, Mark and Helen Roberts (2006). Systematic Reviews in the Social Sciences: A practical guide, Blackwell.
11. Takyi, Stephen, A (2014). Review of social impact assessment (SIA): Approach, importance, challenges and policy implications. International Journal of Arts & Sciences. 7(5). 217-234.

پیوست: عنوان گزارش‌های انتخاب شده برای مرور پس از غربالگری

ردیف	سال اجرا	منطقه	عنوان طرح / پروژه
۱	۱۳۹۲	۱	توسعه و احداث بوستان دربند
۲			احداث بوستان امیر سلیمانی
۳			احداث بوستان خسرو شاهی
۴			احداث بوستان وزیری
۵			تعریض پل مسعود بیک
۶	۱۳۹۳		مجموعه ورزشی شهرک نفت
۷			سامان دهی بازار تجریش
۸			احداث بوستان و مجموعه فرهنگی ورزشی در باغ کامران
۹	۱۳۹۲	۲	احداث پارکینگ طبقاتی شریف
۱۰			احداث پردیس کوهستانی فرحزاد (دروازه فرهنگی البرز)
۱۱			سامان دهی میدین و معابر خاص منطقه ۲ شهرداری تهران (میدان شهید تهرانی مقدم، قیصر امین پور، کتاب و صنعت)
۱۲			احداث، تجهیز و راه اندازی مجموعه فرهنگی ورزشی سرسبز
۱۳			ساخت مجتمع فرهنگی شهربانو در منطقه ۲ با رویکرد تطبیقی
۱۴			ساخت و تجهیز مددسرا در منطقه ۲ با رویکرد مطالعات تطبیقی
۱۵			احداث پارک آموزش ترافیک در منطقه ۲
۱۶			احداث ساختمان های کارگری منطقه ۲ با رویکرد مطالعات تطبیقی
۱۷			احداث و تجهیز معابر ویژه دوچرخه در منطقه ۲
۱۸			ساخت سرای محله در منطقه ۲ با رویکرد تطبیقی
۱۹	۱۳۹۲	۳	احداث مرکز تفریحی ورزشی بوستان مادران
۲۰	۱۳۹۳		احداث و توسعه مقاطع غیر هم سطح همت به پاسداران
۲۱			احداث مجموعه فرهنگی تفریحی امامزاده قاضی الصابر

ردیف	سال اجرا	منطقه	عنوان طرح / پروژه
۲۲	۱۳۹۲	۴	نورپردازی معابر منطقه ۴ شهرداری تهران
۲۳			احداث و تجهیز مجموعه تفریحی سایت ۱۲۵ هکتاری جنگل لویزان
۲۴			مطالعه پایداری باغ پرندگان تهران (بهره برداری)
۲۵			احداث رمپ و دیوار حایل امام علی به شهید زین الدین شرق
۲۶			احداث و توسعه خیابان کوهستان
۲۷			سامانه اتوبوس های تندرو خط پنج - پایانه علم و صنعت - سید خندان
۲۸			احداث بوستان مسافر
۲۹			۱۳۹۳
۳۰	طراحی و ساخت مجموعه ورزشی پیشکسوتان		
۳۱	توسعه و سامان دهی گرمخانه در منطقه ۵ شهرداری تهران - محله اندیشه		
۳۲	زیر گذر عابر پیاده ابتدای بزرگراه شهید لشکری		
۳۳	۱۳۹۲	۶	احداث زورخانه در محله بهجت آباد
۳۴			احداث خط ویژه گر دشگری خیابان شهید بهشتی - شهید مطهری
۳۵			احداث خط اتوبوس هفت تیر - صادقیه
۳۶			سامان دهی بلوار کشاورز
۳۷			اجرای طرح خط سفید
۳۸	۱۳۹۳	۷	امکان سنجی احداث پارک ترافیک منطقه ۷ شهرداری
۳۹	۱۳۹۲	۸	احداث سوله ورزشی شهید بهشتی در منطقه ۸ تهران
۴۰			احداث و توسعه تقاطع غیر هم سطح، رمپ، لوپ بزرگراه امام علی - خیابان جانبازان
۴۱			ساخت و تجهیز مجموعه ورزشی آزادگان
۴۲			تعریض معابر غیر بزرگراهی (خیابان دماوند، محدوده منطقه ۸ شهرداری تهران)
۴۳			احداث مجموعه ورزشی نارمک
۴۴			پروژه احداث زیر گذر استاد معین

ردیف	سال اجرا	منطقه	عنوان طرح / پروژه
۴۵	۱۳۹۲	۱۱	به‌سازی معابر جهت تردد معلولان و سالمندان منطقه ۱۱
۴۶	۱۳۹۳		احداث و توسعه سرای محله آگاهی
۴۷			ساخت ایستگاه دوچرخه و مسیر دوچرخه‌سواری
۴۸			سرویس‌های بهداشتی عمومی معابر منطقه ۱۱ شهرداری تهران
۴۹			طرح احداث و توسعه فضای سبز اراضی انبار نفت
۵۰	۱۳۹۲	۱۲	طرح توسعه محله هرندی
۵۱	۱۳۹۳		ساخت مجموعه ورزشی امام‌زاده یحیی
۵۲			طراحی دوچرخه‌سواری محله پامنا
۵۳			توسعه و سامان‌دهی فضای پارک خودرو
۵۴	۱۳۹۲	۱۳	تعریض معابر غیر بزرگراهی خیابان پیروزی
۵۵			احداث و توسعه پایانه‌ها و پارک‌سوارهای درون شهری کلاهدوز در منطقه ۱۳ تهران
۵۶			به‌سازی معابر جهت تردد سالمندان و معلولان سطح منطقه ۱۳
۵۷			رنگ‌آمیزی و پاک‌سازی نما و سطح منطقه ۱۳
۵۸			آموزش شهروندان در زمینه مدیریت پسماند، سطح محله نیروی هوایی منطقه ۱۳
۵۹			۱۳۹۳
۶۰	۱۳۹۲	۱۵	به‌سازی شبکه جمع‌آوری آب‌های سطحی منطقه ۱۳
۶۱			طراحی و ساخت استخر کیانشهر
۶۲			توسعه تجهیز مجموعه ورزشی مینابی
۶۳			احداث مجموعه ورزشی چندمنظوره شهرک شهید بروجردی
۶۴			ساخت و تجهیز فضاهای ورزشی شهرک رضویه
۶۵	۱۳۹۳	طرح کمک به ساخت و توسعه مساجد و اماکن مذهبی (مسجد مدرسه)	
۶۶	۱۳۹۳	۱۷	احداث، توسعه و به‌سازی بزرگراه امام‌رضا
۶۷			ساخت بوستان سالمندان
۶۸			احداث ساختمان اسکان کارگران خدمات شهری منطقه ۱۷